

Bywyd Preswyl



PRIFYSGOL  
BANGOR  
UNIVERSITY

# Eich Llawlyfr i Neuaddau Preswyl Prifysgol Bangor



[www.bangor.ac.uk/llety](http://www.bangor.ac.uk/llety)

# Helo a chroeso i neuaddau rhagorol Prifysgol Bangor



Llongyfarchiadau am ddewis Prifysgol Bangor. Os mai dod yn ôl atom yr ydych, yna croeso'n ôl. P'un a ydych yn fyfyrwr blwyddyn gyntaf, neu'n dychwelyd am flwyddyn arall, rydym yn gobeithio y gwnewch fwynhau eich hun yn y neuaddau a gwneud yn fawr o'ch amser gyda ni. Byddwn yn gwneud ein gorau bob amser i roi llety cysurus i chi, eich cadw'n ddiogel a gwneud yn siwr nad oes gennych unrhyw bryderon yn eich cartref newydd yn y brifysgol. Felly, darllenwch y llyfryn hwn a cheisiwch ddod ychydig yn fwy cyfarwydd â'ch cartref newydd am y flwyddyn nesaf.

Peidiwch ag anghofio bod y Tim Bywyd Preswyl bodoli er mwyn bod yma i chi. Felly os oes gennych unrhyw bryderon neu awgrymiadau, neu os ydych eisiau sgwrs gyda ni am eich profiad yn y neuaddau, rydym yma i wrando ac i helpu.

Cymrwch eich amser i ddarllen drwy'r llyfryn hwn, a chynefino eich hunain gyda'r cynnwys a'ch cartref newydd am y flwyddyn nesaf.

**Gan ddymuno llwyddiant i chi eleni a gobeithio y cewch amser braf yn eich neuadd.**

## Y Tim Bywyd Preswyl



# Croeso i Neuaddau Bangor

**Byddwn yn gwneud ein gorau i roi cyfleusterau i chi sy'n ddiogel, chyfforddus ac sy'n rhoi gwerth am arian, a gwnawn hefyd ein gorau i'ch helpu gydag unrhyw broblemau fydd yn codi.**

Er mwyn sicrhau eich diogelwch mae'n rhaid i chi gwblhau'r modiwl cynefino ar-lein i'r neuaddau.

Os nad ydych wedi cwblhau'r dasg hon yn barod, ewch i [www.bangor.ac.uk/fystafell](http://www.bangor.ac.uk/fystafell) cyn gynted â phosib cyn i chi symud i mewn i'ch llety. Bydd y Swyddfa Neuaddau'n cofnodi'r holl fyfyrwyr sy'n cwblhau'r modiwl ac anfonir e-bost at y rhai nad ydynt wedi gwneud hynny.

Arweiniad yw'r llyfryn hwn; sicrhewch eich bod wedi darllen a deall yr Contract Meddiannaeth sy'n ffurfio rhan o'ch cytundeb. Gellir dod o hyd i'r rhain ar: [www.bangor.ac.uk/cy/llety/handfodol](http://www.bangor.ac.uk/cy/llety/handfodol)

**Y cyfan rydym yn ei ofyn yw i chi ddilyn y rheoliadau yn y llyfryn yma a rhoi ystyriaeth briodol i'ch cyd-fyfyrwyr a thrigolion lleol.**

Mae rhywfaint o'r wybodaeth yma'n berthnasol i fyfyrwyr ar gampws Bangor yn unig. Dylai myfyrwyr yn Wrecsam ofyn am gymorth gan eu swyddfa derbynfa.

TUD.	CYNNWYS
6	Y Swyddfa Neuaddau a'r Contract Meddiannaeth
8	Eich neuadd, y Siarter Preswylwyr a'r hyn rydym yn ei ddisgwyl gennych
12	Gwybodaeth am ddiogelwch, diogelwch tân a diogelwch cyffredinol
16	Cefnogaeth breswyl gyda'ch mentoriaid a'ch uwch wardeiniaid
20	Y Rhaglen Campws Byw
22	Covid-19 a Chlefydau Trosglwyddadwy Eraill
24	Cefnogaeth iechyd corfforol a meddyliol
26	Talu ffioedd ac yswiriant eich neuadd
28	Swyddfa Diogelwch Prifysgol Bangor
30	Allweddi (defnyddio allweddi a chael allweddi newydd), trosglwyddo i ystafell arall, gwesteion dros nos a diogelwch dŵr
32	Mynediad i'r Rhyngrwyd yn y Neuaddau Preswyl
34	Post, golchi dillad, sbwriel, aelodaeth o'r gampfa a pharcio
36	Cynnal a chadw a phethau trydanol
38	Problemau gydag ystafelloedd, cwynion a llety ar gyfer y flwyddyn nesaf
40	Cymorth a chyngor ynglŷn â phryderon am fywyd prifysgol a bywyd myfyriwr
42	Cyngor o ddydd i ddydd am fenthyciadau, taliadau, yswiriant, dogfennau adnabod a thrwyddedau
46	Mapiau: Eich neuaddau, eich dinas
48	Targedau amseroedd ymateb ar gyfer gwaith trwsio
50	Target response times for repairs
52	Talu am waith trwsio yn dilyn difrod
54	Côd Llety Myfyrwyr

# Y Swyddfeydd Neuaddau

**Gall y Swyddfeydd Neuaddau ateb eich cwestiynau ynglyn â byw mewn neuaddau ym Mhrifysgol Bangor. Gallwn dderbyn taliadau, trafod newid ystafell, delio ag unrhyw faterion cynnal a chadw, neu fod ar gael am sgwrs.**

Pan fyddwch yn cytuno i fyw mewn llety sy'n eiddo i'r Brifysgol gofynnir i chi ddarllen yr Contract Meddiannaeth sydd i'w cael yn:

[www.bangor.ac.uk/cy/llety/handfodol](http://www.bangor.ac.uk/cy/llety/handfodol)



**Mae'r cytundeb preswyllo a'r Contract Meddiannaeth yn bwysig iawn ac yn ymrwymiad cyfreithiol. Ceir crynodeb byr ohonynt drosodd ond dylech eu darllen yn fanwl cyn llofnodi'r cytundeb preswyllo.**

## Crynodeb byr o'r Contract Meddiannaeth a Rheolau Cyffredinol y Brifysgol ar gyfer Myfyrwyr

1. Os byddwch yn gadael y Brifysgol, ni fydd hynny'n golygu bod eich cytundeb preswyl yn dod i ben.
2. Mae'r cytundeb preswyllo'n eich ymrwymo'n gyfreithiol ac ni ellir ei derfynu fel rheol. Os byddwch yn gadael y Brifysgol, galwch heibio'r Swyddfa Neuaddau CYN i chi adael a dewch â chopi o'r ffurflen 'tynnu'n ôl o'ch astudiaethau' a roddir gan y Gwasanaethau Myfyrwyr.
3. Rhaid i breswylwyr ddarllen y rhestr eiddo ar wal eu hystafell ynglyn â chynnwys eu hystafell. Rhowch wybod i ni am unrhyw anghysondebau neu ddiffrod o fewn 7 niwrnod i chi symud i mewn i'r ystafell.
4. Rhaid i bob myfyriwr gadw ei ystafell ac ardaloedd cyffredin y fflat/coridor yn lân, yn daclus ac yn glir o unrhyw eitemau a rhwystrau ychwanegol.
5. Mae pob preswylwyr gyda dyletswydd l edrych ar ol eu llety ar rhannau cyffredin. Rhaid i breswylwyr beidio â difrodi waliau, drysau, gorchudd llawr na dodrefn yn yr ystafell. Peidiwch â defnyddio pinnau bawd, hoelion, bachau, tãp gludiog etc. Defnyddiwch yr hysbysfyrdau i arddangos hysbysiadau neu bosteri. Codir tâl ar breswylwyr am unrhyw ddiffrod a wneir a gellir eu galw i wrandawriad disgyblu.

## Crynodeb byr o'r Contract Meddiannaeth a Rheolau Cyffredinol y Brifysgol ar gyfer Myfyrwyr

6. Dylai preswylwyr ond ddefnyddio offer coginio mewn ceginau ac nid yn eu hystafelloedd. Os yw unrhyw offer trydanol dros 12 mis oed bydd angen prawf PAT arno cyn i chi gyrraedd.
7. Caniateir i aelodau o staff y Brifysgol neu gontractwyr awdurdodedig ddod i mewn i'r ystafelloedd ar adegau rhesymol at ddiben archwilio, glanhau, cynnal a chadw neu drwsio. Byddwn yn rhoi o leiaf 24 awr o rybudd oni bai ei fod yn cael ei ystyried yn argyfwng.
8. Rhaid i breswylwyr gwblhau'r modiwl cynefino neuaddau gorfodol sydd yn: [www.bangor.ac.uk/cy/fystafell](http://www.bangor.ac.uk/cy/fystafell)
9. Rhaid i breswylwyr beidio â gwneud unrhyw beth sy'n peri risg tân neu sy'n peryglu iechyd a diogelwch eiddo unrhyw berson arall; er enghraifft, ysmegu (gan gynnwys e-sigaréts, anwedd a phibellau), llosgi canhwylau, lampau olew neu aroglardarh yn y neuaddau, ffrio'n ddwfn ag olew neu achosi unrhyw risg tân arall.
10. Ni chaniateir ysmegu nag anwedd yn unrhyw un o adeiladau'r brifysgol nac o fewn 5 metr i unrhyw adeilad o eiddo'r Brifysgol.
11. Ni chaniateir anifeiliaid yn y neuaddau, ac eithrio anifeiliaid cymorth.
12. Ni ddylai preswylwyr a'u gwesteion gymryd rhan mewn unrhyw weithgaredd anghyfreithlon er enghraifft, dod â chyffuriau anghyfreithlon, sylweddau seicoweithredol, gynnau neu unrhyw fath o arfau (replica hyd yn oed) i'r neuaddau. Bydd y brifysgol yn rhoi gwybod i'r heddlu am unrhyw ddigwyddiad o'r fath.
13. Ni ddylai preswylwyr a'u gwesteion achosi neu gymryd rhan mewn unrhyw ymddygiad gwrthgymdeithasol, achosi niwsans swm, aflonyddu neu darfu cyson ar eraill. Gall swm difrifol neu barhaus arwain at gamau disgyblu.
14. Gall myfyrwyr sy'n achosi pryder sylweddol, a/neu sy'n peri risg o niwed iddynt eu hunain neu i eraill mewn llety a reolir gan y brifysgol fod yn destun i Bolisi Addasrwydd i Breswyllo.  
Gellir dod o hyd i'r drefn yma:  
[www.bangor.ac.uk/cy/llety/handfodol](http://www.bangor.ac.uk/cy/llety/handfodol)
15. Ni chaiff preswylwyr is-osod eu hystafell i unrhyw berson arall na chaniatau i unrhyw person anawdurdodedig arall fyw gyda nhw yn y llety, mae preswylwyr yn gyfrifol am eu holl ymwelwyr a'u hymddygiad tra byddant ar dir y Brifysgol.  
(Mae'r Brifysgol yn sylweddoli y bydd rhai myfyrwyr eisiau dod â ffrindiau'n ôl i'w llety ac y gallent fod eisiau aros dros nos. Felly, os yw canllawiau Llywodraeth Cymru yn caniatáu o bryd i'w gilydd mae'n bosib y gwnawn ganiatáu i aelod o'r teulu neu ffrind rannu ystafell myfyriwr am ddwy noson yn olynol ar y mwyaf mewn cyfnod o 7 niwrnod. Dylai preswylwyr gofrestru enwau eu gwesteion trwy fynd i [www.bangor.ac.uk/fystafell](http://www.bangor.ac.uk/fystafell) a llenwi'r ffurflen ar-lein cyn i'w gwesteion gyrraedd. Mae'n rhaid i westeion fod dros 18 oed.)
16. Atgoffir preswylwyr bod aelodau'r Tîm Cymorth Preswyllo a'r Tîm Diogelwch yn aelodau o staff y Brifysgol a ni ddioddefir cam-drin staff, yn eiriol nac yn gorfforol.

Am fanylion llawn, ewch i: [www.bangor.ac.uk/cy/llety/handfodol](http://www.bangor.ac.uk/cy/llety/handfodol)

# Eich Neuaddau

**Ein nod yw rhoi i fyfyrwyr y profiad gorau yn eu neuaddau, trwy eu cadw'n ddiogel a'u cefnogi a'u hybu i gymryd rhan lawn mewn cymdeithas gymunedol gyfartal a chyfrifol.**

Profiadau myfyrwyr yn eu neuaddau yn aml yw profiad pwysicaf eu bywyd addysgol. Mae creu amgylchedd addas i astudio, cyfleoedd cymdeithasol a bywyd cymunedol, wedi ei gefnogi gan gymorth da, yn hanfodol bwysig.



## Siarter Preswylwyr

Mae'r siarter hwn yn nodi'n gyffredinol y gwasanaethau y mae'r neuaddau preswyl yn eu darparu i chi. Mae'r siarter hefyd yn nodi eich cyfrifoldebau a'ch ymrwymadau chi, i'r neuaddau preswyl ac i'ch cyd-breswylwyr.

**Nid yw'r siarter hwn yn disodli'r Contract Meddiannaeth y mae'n rhaid i chi gytuno â hwy cyn dod i fyw i neuadd.**

Mae'r amodau preswyl i'w cael yn:

[www.bangor.ac.uk/cy/llety/handfodol](http://www.bangor.ac.uk/cy/llety/handfodol)

## Cyn i chi ddod i'r Brifysgol:

- ▶ Byddwch yn cael gwybodaeth glir am wneud cais i fyw mewn neuadd breswyl, am y broses, dyddiadau cau derbyn ceisiadau a'r holl gostau.
- ▶ Os bydd eich cais yn llwyddiannus, unwaith y cynigir llety i chi byddwch yn cael gwybodaeth glir ar sut i dderbyn y cynnig, yn cynnwys dyddiadau cau.
- ▶ Byddwch yn cael gwybodaeth glir am gyrraedd y brifysgol ac am eich neuadd breswyl.

## Yn y Neuaddau Preswyl gallwch ddisgwyl y canlynol gennym ni:

- ▶ Yn ystod cyfnod eich cytundeb byddwch yn cael llety glân a diogel sy'n cydymffurfio â chod ymarfer yr UUK, a gofynion cyfredol iechyd a diogelwch, neu'n rhagori arnynt.
- ▶ Gwasanaeth cyfeillgar a fydd yn deg a chllir a rhoi gwerth am arian.
- ▶ Awyrgylch a fydd yn gydnaws ag astudio a heb sŵn afresymol, gwahaniaethu, aflonyddu neu fygwth.
- ▶ Gwaith trwsio a chynnal a chadw'n cael ei wneud yn effeithiol a chyn gynted â phosibl.
- ▶ Parch a phreifatrwydd, a rhybudd digonol am waith cynnal a chadw nad yw'n waith brys.
- ▶ Cymorth bob amser gan staff y neuaddau, staff diogelwch neu'r Y Tim Bywyd Preswyl.
- ▶ Gofal bugeiliol gan Y Tim Bywyd Preswyl hyfforddedig.
- ▶ Cyfleusterau golchdy cymunedol.
- ▶ Ystafelloedd cyffredin.
- ▶ Glanhau mannau cymunedol dan gytundeb lefel gwasanaeth eglur.
- ▶ Darparu gwasanaeth casglu post gydag oriau agor a ddangosir yn glir.
- ▶ Trefn benodol i ddelio â chwynion – gweler: [www.bangor.ac.uk/cy/llety/handfodol](http://www.bangor.ac.uk/cy/llety/handfodol)

# Yn ystod eich cyfnod preswyllo byddwn yn disgwyl i chi gyflawni'r canlynol...

## Cod Ymddygiad Myfyriwr

[www.bangor.ac.uk/regulations/documents/StudentCodeofConduct201801.pdf](http://www.bangor.ac.uk/regulations/documents/StudentCodeofConduct201801.pdf)

## Siarter y Myfyrwyr

[www.bangor.ac.uk/studentcharter/index.php.cy](http://www.bangor.ac.uk/studentcharter/index.php.cy)

## Pethau Pwysig

[www.bangor.ac.uk/cy/llety/handfodol](http://www.bangor.ac.uk/cy/llety/handfodol)

## Disgwyliwn ichi gyflawni'r canlynol...

1. Cadw at yr Contract Meddiannaeth a rheoliadau'r Brifysgol.
2. Rhoi ystyriaeth briodol i breswylwyr eraill a pheidio ag achosi unrhyw darfu di-alw-amdano.
3. Parchu hawliau ac iechyd a diogelwch preswylwyr eraill a staff.
4. Gofalu'n briodol am oriadau ffobs a bob amser, a rhoi gwybod am unrhyw golled i staff y neuaddau cyn gynted â phosibl.
5. Gofalu y caiff yr holl ffioedd sy'n ddyledus eu talu'n brydlon.
6. Sicrhau hylendid a glanweithdra rhesymol mewn ceginau cymunedol ac ystafelloedd ymolchi, ac yn eich ystafell wely a'ch ystafell gawod eich hun.
7. Pan ganiateir, bod yn gyfrifol am eich gwesteion bob amser a chofrestru unrhyw westeion sy'n aros dros nos fel y nodir yn yr Contract Meddiannaeth.
8. Peidio â gwastraffu ynni, pharchu'r amgylchedd, ag ailgylchu gyda chyfrifoldeb.

**Deirdre McIntyre**

Pennaeth Bywyd Preswyl

# Tân a Diogelwch

**Yn neuaddau preswyl Prifysgol Bangor, eich diogelwch yw ein blaenoriaeth uchaf. Cymerwch ychydig funudau i ymgysgu ychydig o'r tudalennau canlynol. Mae gennym bolisi dim goddefgarwch i ymddygiad sy'n eich peryglu chi ac yn peryglu eraill.**

Mae'n orfodol i chi gwblhau'r modiwl cynefino ar-lein cyn i chi ddod i fyw i'r neuadd neu cyn gynted ag y byddwch wedi symud i mewn.

Mae hwn i'w gael yn [www.bangor.ac.uk/llety](http://www.bangor.ac.uk/llety)

Yn y modiwl cynefino tynnir sylw at rai o'r problemau iechyd a diogelwch a all godi mewn neuaddau. Mae'r modiwl gorfodol hwn yn rhan o bolisi iechyd a diogelwch y brifysgol, sydd ar gael yn Arweinyfr Myfyrwyr 2024-25.

**Gallech gael eich disgyblu am beidio â chwblhau'r modiwl. Cedwir cofnod o'r rhai fydd yn cwblhau'r modiwl.**

Mae'r modiwl cynefino hwn yn ychwanegol at unrhyw wybodaeth arall a roddir i chi gan eich adran. Eich cyfrifoldeb chi yw ymgysgu ychydig o'r llawn â gweddill polisi iechyd a diogelwch y brifysgol.

## Tân

Gwaetha'r modd, cafwyd nifer o achosion o dân mewn neuaddau preswyl. Prif achos y rhain oedd diogelwch ac/neu esgeulustod rhai preswylwyr, e.e. peidio â chadw golwg ar fwyd sy'n coginio. Mae'r Brifysgol yn trin unrhyw ymddygiad sy'n achosi perygl o dân, yn cynnwys ymyrryd ag offer atal tân – yn cynnwys drysau tân – fel achos difrifol o dorri rheolau a rheoliadau'r Brifysgol.

**Mae unrhyw fyfyrwr sy'n torri gwydr larwm tân yn ddiachos neu sy'n ymyrryd mewn unrhyw ffordd ag offer ymladd tân, yn cynnwys larymau, synwryddion mwg/gwres, pibellau dŵr, diffoddyddion tân etc., yn cyflawni trosedd. Caiff ei ddisgyblu dan drefn ddisgyblu'r Brifysgol a rhoddir gwybod i'r heddlu am y drosedd.**

Gofynnir i chi ymgysgu ychydig o'r rheoliadau'n ymwneud â tân yn yr Contract Meddiannaeth.



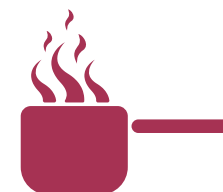
## Larymau Tân

Pan mae larwm yn canu gellir clywed sŵn uchel ym mhob rhan o'r adeilad a dylech adael yr adeilad yn syth gan ddilyn y "drefn gadael adeilad" drosodd. Mae'n rhaid i'r HOLL fyfyrwyr ac ymwelwyr ADAEL bob tro mae larwm yn canu, beth bynnag fo'r amgylchiadau.

## Profi'r Larymau Tân

Caiff y system larwm tân ei profi'n wythnosol. Ceir arwyddion yn dangos amseroedd a dyddiadau'r profion. Dan yr amgylchiadau hyn, gall y larymau tân ganu am hyd at 15 eiliad cyn cael eu diffodd ac nid oes rhaid i chi fynd allan o'r adeilad. Fodd bynnag, os yw'r larwm yn parhau i ganu, mae'n rhaid i chi adael yr adeilad yn syth.

**Gall peidio â chadw golwg ar fwyd sy'n coginio achosi tân a pheryglu bywydau.**



## Rhagofalon Tân

Tynnir eich sylw at y rhagofalon tân, sydd i'w gweld ar y wal ym mhob neuadd. Dylid darllen y rhain yn ofalus a chadw atynt. Fe'ch cynghorir i gofio ble mae eich allanfa dân agosaf a'r man ymgynnull. Rhag i larymau tân ganu'n ddiachos, neu i rwystro tân ac/ neu fwg rhag ymledu, dylech sicrhau bob amser bod drysau wedi eu cau ac na chânt FYTH eu cadw'n agored gyda phlocyn. Mae hyn yn cynnwys drysau ystafelloedd gwely, ceginau a choridorau. Ni chaniateir coginio na defnyddio canhwylau mewn ystafelloedd ar unrhyw gyfrif a gall gwneud hynny arwain at gael eich anfon o'r neuadd. Ni chaniateir ysmegu na defnyddio sigarets electronig yn unrhyw un o adeiladau'r brifysgol, yn cynnwys ystafelloedd gwely, nac o fewn 5 metr i unrhyw adeilad sy'n eiddo i'r brifysgol.

## Ymarferion Tân

Fel rheol, cynhelir dau ymarfer tân pob blwyddyn er mwyn profi'r drefn gadael adeiladau. Mae'n rhaid i chi adael adeilad bob amser pan glywch y larymau tân yn canu'n ddi-dor (gweler "Profi Larymau Tân" uchod). Bydd angen cynnal yr ymarfer tân eto os na fydd preswylwyr yn mynd allan o'r adeilad o fewn 3 munud i'r larwm tân ganu.

Eich cyfrifoldeb chi yw gwybod ble mae man ymgynnull tân eich lle (gweler y rhybudd tân sydd yn ystafell pob myfyriwr). Gall unrhyw un nad yw'n mynd allan o adeilad pan fydd larwm yn canu wynebu achos disgyblu ac/neu ddirwy (Gweler Contract Meddiannaeth).

## A yw e-sigarennau'n saff?

Ewch i'r ddolen isod i ddysgu mwy am e-sigarennau a'u peryglon.

[www.electricalsafetyfirst.org.uk/search/?q=e-cigarettes](http://www.electricalsafetyfirst.org.uk/search/?q=e-cigarettes)

Os byddwch yn darganfod tân:

**Canwch y larwm tân agosaf yn syth.**

**Ewch o'r adeilad ar unwaith.**

## Trefn Gadael Adeilad

1. Os yw'n ddiogel gwneud hynny, caewch holl ddrysau a ffenestri'r ystafell rydych yn mynd ohoni
2. Gadewch yr adeilad trwy'r allanfa ddiogel agosaf.
3. Peidiwch â defnyddio'r lifftiau.
4. Peidiwch ag aros i gasglu eiddo personol.
5. Peidiwch â mynd yn ôl i mewn i'r adeilad nes cewch ganiatâd i wneud hynny gan y Gwasanaeth Tân neu aelod staff.
6. Ewch i'r man ymgynnull dynodedig a disgwylwch am gyfarwyddyd pellach.
7. Dim ond mewn argyfwng y dylid defnyddio grisiau dianc rhag tân.

## Cofiwch...

- ▶ Peidiwch â dod a chyffuriau anghyfreithlon, neu anterthau cyfreithlon fewn i neuaddau.
- ▶ Peidiwch â gorchuddio synwryddion gwres na mwg.
- ▶ Peidiwch ag ysmegu na defnyddio e-sigarennau oddi fewn i 5 metr o unrhyw adeilad y Brifysgol.
- ▶ Peidiwch â llosgi canhwylau, aroglarthau na lampau olew.
- ▶ Peidiwch â dod ag arfau fewn i neuaddau. Mae hyn yn cynnwys cyllyll anghyfreithlon, gynnau, arfau replica, gynnau taser, gynnau BB ayb.
- ▶ Peidiwch â gadael teclynnau pweru wedi eu plygio i mewn os nad ydynt mewn defnydd.
- ▶ Rhowch declynnau pweru ar arwynebedd caled tra mewn defnydd.

Mae'n drosedd ddifrifol gorchuddio unrhyw ganfodydd mwg neu wres. Gallai hyn arwain at achos disgyblu a gellid gofyn i chi adael y neuadd yn barhaol!





# Mentoriaid ac Uwch Wardeiniaid

Ble bynnag yr ydych yn byw ar gampws Bangor, bydd gennych fynediad at Y Tim Bywyd Preswyl sy'n gyfrifol am eich lles ac am faterion disgyblaethol yn y neuaddau. Rydym i gyd naill ai'n fyfyrwr neu'n aelodau o staff y Brifysgol yn byw yn eich plith, ac rydym ar gael i'ch cynorthwyo ar unrhyw adeg tra byddwch yn aros mewn neuaddau.



## Gyda pha fath o broblemau y gall Mentoriaid Preswyl helpu?

Rydym yma i sicrhau lles myfyrwyr yn y neuaddau, sy'n golygu ein bod yn barod i helpu i ddatrys unrhyw broblemau a fo'n peryglu hynny. Gall hyn olygu cymydog swnllyd, y bobl sy'n rhannu fflat â chi yn flêr, hiraeth neu anhapusrwydd ynglŷn â'ch cwrs, lladron bwyd... neu unrhyw "syrpréis" arall a gewch yn ystod y flwyddyn. Bydd eich Mentoriaid yn trin unrhyw beth a ddywedwch wrthynt fel pe bai'n llwyr gyfrinachol, felly peidiwch ag ofni cysylltu â ni.

## Sut mae Mentoriaid Preswyl yn datrys problemau?

Gan eich bod wedi mynd o'r nyth ac yn byw'n annibynnol erbyn hyn, rydym o'r farn eich bod yn oedolion ifanc ac yn disgwyl, felly, y byddwch yn ymddwyn fel oedolion. Byddem bob amser yn eich annog i geisio datrys problem ymysg eich gilydd gyntaf. Efallai y byddwch yn awyddus i ofyn i'ch Mentoriaid am gyngor ynglŷn â sut i wneud hyn – yn ein profiad ni, siarad â'r rhai sy'n rhannu fflat â chi yw'r ffordd rwyddaf a chyflymaf o ddatrys unrhyw broblemau.

Os ydych wedi ceisio'n aflwyddiannus, efallai y byddwch yn awyddus i geisio cyngor gan un ohonom ni; byddwn yn helpu i gyfryngu mewn trafodaeth i ganfod y broblem a chytuno ar ateb. Os yw'r mater yn berthnasol i bawb yn y fflat, efallai y byddwn yn galw cyfarfod o holl breswylwyr y fflat, neu gallwn drefnu cyfarfod llai rhwng y rheiny sy'n ymwneud â'r mater. Byddwn yn monitro'r sefyllfa hyd nes y bydd pethau'n gwella.

Os bydd yr anghydfod yn parhau, mae gan yr Uwch Wardeiniaid hawl i gymryd camau disgyblu yn erbyn unrhyw breswlydd sy'n peryglu lles neu ddiogelwch preswylwyr eraill; yn gyffredinol, byddai hyn yn dechrau â rhybudd ond, lle bo'n briodol, gall yr uwch warden alw cyfarfod disgyblu ac, mew achosion mwy difrifol, symud y myfyriwr o lety'r Brifysgol. Yn ddelfrydol, byddai'n well gennym pe câi problemau eu datrys cyn iddynt gyrraedd y pwynt hwn; fel rheol, mae modd gwneud hynny os trinnir y mater yn y modd priodol. Fel aelodau o gymuned, mae gennym i gyd gyfrifoldebau cymunedol.

## Beth gallaf ei ddisgwyl oddi wrth fy Mentoriaid Preswyl?

- ▶ Mae Mentoriaid Preswyl yn griw hynaws a hawdd siarad â hwy, ac rydym yn awyddus ichi deimlo'n rhydd i siarad â ni am unrhyw bryderon fydd gennych. Rydym yn eich annog i ddod atom am help a chynghor, yn enwedig os ydych eisoes wedi ceisio datrys y broblem drosoch eich hun i ddechrau. Gallwch siarad â ni yngly^n ag unrhyw broblem sy'n achosi pryder ichi, ac os nad yw'r ateb gennym, byddwn yn eich cyfeirio at rywun a all eich helpu.
- ▶ Mae Mentoriaid Preswyl ar alw 24 awr y dydd, 7 niwrnod yr wythnos. Rydym yn byw yn y Neuaddau, felly nid yw byth yn anodd ichi gael hyd inni.
- ▶ Mae gan Mentoriaid Preswyl brofiad eang o weithio gyda myfyrwyr; byddwn yn trin unrhyw wybodaeth a rannwch â ni yn llwyr gyfrinachol. Byddwn bob amser yn rhoi cyfle ichi adrodd eich fersiwn chi o ddiwyddiadau mewn unrhyw anghydfod neu broblem, a byddwn bob amser yn trin preswylwyr yn deg a chyda pharch.
- ▶ Hoffem ddatrys problemau cyn gynted ag y bo modd, felly unwaith y bydd yr holl ffeithiau'n hysbys, gallwn eich sicrhau y byddwn yn cymryd pa gamau bynnag sy'n angenrheidiol i gael hyd i ateb. Os nad ydym yn gwybod yr ateb i rywbeth, byddem yn fwy na bodlon chwilio am y wybodaeth ichi neu'ch cyfeirio at y lle priodol.

### Cysylltu â'r Y Tim Bywyd Preswyl

Os oes angen cysylltu â ni mewn argyfwng, galwch y **Swyddfa Diogelwch 24 awr** ar **01248 382795**

Os nad yw'n argyfwng, neu i wneud apwyntiad gallwch anfon e-bost i **Wardens@bangor.ac.uk** neu ffonio **01248 382667**

## Beth y mae fy Mentoriaid Preswyl yn ei ddisgwyl oddi wrthyf i?

- ▶ Dewch yn gyfarwydd â'r Contract Meddiannaeth (crynodeb ar tudalen 8). Ni fyddwn yn derbyn anwybodaeth fel esgus pan aiff pethau o chwith.
- ▶ Byddwch yn rhannu eich fflat â sawl myfyriwr arall, felly byddwch yn ystyriol o'u hanghenion a dangoswch barch atynt. Nid yw'r ffaith nad oes gennych ddarlith tan amser cinio yn golygu eu bod hwythau yn yr un sefyllfa. Mae gan rai pobl ddarlithoedd cyn hanner dydd; mae rhai pobl yn hoffi astudio yn eu hystafelloedd, mae rhai pobl yn hoffi mynd i'r gwely'n gynnar. Rydym am ichi i gyd gael hwyl, ond nid ar draul pobl eraill. Rydym yn anelu at gydbwysu anghenion llawer o bobl wahanol, ac mae eich cydweithrediad yn hollbwysig er mwyn i hyn lwyddo.
- ▶ Mae eich fflat yn mynd i fod yn gartref ichi am y 10 mis nesaf, fwy neu lai, ac rydych CHI'n rhannu cyfrifoldeb dros ei chadw'n lân, yn daclus ac yn ddiogel. Rydym yma i'ch helpu pan aiff pethau o chwith, ond eich cyfrifoldeb chi yw sicrhau bod eich cartref yn un hapus. Os na gadwch olwg ar yr hyn rydych yn ei goginio, rydych yn peryglu eich bywyd eich hun, a hefyd bywydau'r rhai sy'n rhannu fflat â chi a'ch cymdgonion. Os gadwch ddrws eich coridor ar agor neu'ch ystafell heb ei gloi, rydych yn peryglu diogelwch y rhai sy'n rhannu fflat â chi a'ch holl eiddo. Hoffem ichi edrych ar ôl eich gilydd bob amser, a helpu i greu cymuned hapus i ni i gyd fyw ynddi.
- ▶ Weithiau, efallai y bydd rhaid ichi dderbyn fod rhai materion na allwn eich helpu i'w datrys. Pan fyddwch yn rhannu fflat/neuadd â sawl un arall ac yn byw ar safle preswyl prysur, mae rhai pethau'n anorfod: prin y bydd y gegin fel pin mewn papur, ni cheir distawrwydd perffaith yn aml iawn, efallai na fyddwch yn ffrindiau gorau â'r person drws nesaf ichi, ac mae'n fwy na thebyg na chewch eich ffordd eich hun bob amser. Weithiau, mae'n rhaid inni wneud y gorau o'r hyn sydd gennym ac, os ydych yn fodlon cyfaddawdu ar rai materion, byddwn yn gallu eich helpu'n llawer mwy effeithiol.

**Mae'r Y Tim Bywyd Preswyl yn gobeithio y byddwch yn mwynhau eich amser yn y neuadd, a byddwn yn eich helpu i fyw mewn cymuned hapus a diogel.**

# Y Rhaglen Campws Byw

Mae Campws Byw ym Mhrifysgol Bangor yn cael ei rhedeg gan y Tîm Bywyd Preswyl a'r Criw Campws Byw ar gampws Bangor

## Y Rhaglen

Mae'r Rhaglen Campws Byw yn rhoi cyfle i chi gymryd seibiant o'ch astudiaethau a'r ddarlithfa, cyfarfod â phobl newydd a chymryd rhan mewn gweithgareddau rydych eisoes yn eu mwynhau, neu efallai droi eich llaw at rywbeth cwbl newydd!

## Y Calendr

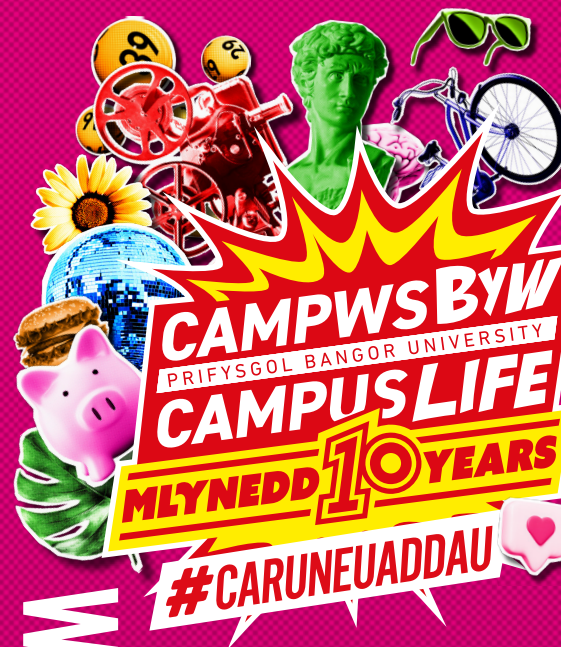
Rydym yn cynnal amrywiaeth o ddiwyddiadau bob mis trwy gydol y flwyddyn, o yoga i gyrsiau rhaffau uchel, dosbarthiadau gwnïo i gerddoriaeth fyw, teithiau ar draws gogledd Cymru a digwyddiadau bywyd am ddim bob wythnos.

Y newyddion gwych yw, mae'r cyfan wedi'i gynnwys!

Rydym bob amser yn chwilio am syniadau digwyddiadau newydd felly, os ydych am weld rhywbeth ar ein calendr nesaf siaradwch ag un o'ch Criw Campws Byw!



Eich Llawlyfr i Neuaddau



WYTHNOS GROESO 2024

## 19 - 22 MEDI

- |        |  |                                                                       |
|--------|--|-----------------------------------------------------------------------|
| Iau 19 |  | <b>Gasebo Campws Byw</b><br>Pentrefi Ffridd a Santes Fair   9yb-5yp   |
|        |  | <b>Ymlacio a Sgwrsio</b><br>Bar Uno a Barlows   7yp                   |
| Gwe 20 |  | <b>Gasebo Campws Byw</b><br>Pentrefi Ffridd a Santes Fair   9yb-5yp   |
|        |  | <b>Ymlacio a Sgwrsio</b><br>Bar Uno a Barlows   7yp                   |
| Sad 21 |  | <b>Gasebo Campws Byw</b><br>Pentrefi Ffridd a Santes Fair   9yb-5yp   |
|        |  | <b>Brownis Bangor am ddim</b><br>Bar Uno a Barlows   6yp              |
| Sul 22 |  | <b>Gasebo Campws Byw</b><br>Pentrefi Ffridd a Santes Fair   9yb-5yp   |
|        |  | <b>Barbeciw Croesawu Campws Byw</b><br>Bar Uno a Santes Fair   4.30yp |
|        |  | <b>Lolfa Fyw Barlows</b><br>Barlows, Santes Fair   8yp                |

Peidiwch â cholli allan ar y digwyddiadau gwych yma, sydd wedi eu cynnwys ar gyfer preswylwyr Neuaddau Prifysgol Bangor. Os oes gennych unrhyw gwestiynau neu syniadau am ddiwyddiadau, cysylltwch â [campwsbyw@bangor.ac.uk](mailto:campwsbyw@bangor.ac.uk). Cofiwch gadw llygaid ar eich e-byst am fanylion digwyddiadau a digwyddiadau arbennig!

Gwnewch yn siŵr eich bod chi'n ein dilyn ar gyfryngau cymdeithasol ac fe welwn ni chi mewn digwyddiad yn fuan!

CAMPWSBYWBANGOR

## BETH YW BETH

- |  |                       |  |                           |  |                    |
|--|-----------------------|--|---------------------------|--|--------------------|
|  | <b>Stwff Arbennig</b> |  | <b>Stwff Bwyd</b>         |  | <b>Stwff Hwyyl</b> |
|  | <b>Stwff Ymlacio</b>  |  | <b>Stwff Actif</b>        |  | <b>Stwff Taith</b> |
|  | <b>Stwff Bywyd</b>    |  | <b>Stwff Cymdeithasol</b> |  |                    |

Os ydych chi'n gweld y symbol hwn ★ mae'n golygu bod angen i chi archebu'ch lle yn [shop.bangor.ac.uk](http://shop.bangor.ac.uk) gan fod lle yn brin.



## 23 - 30 MEDI

- |         |  |                                                                                                                                                                       |
|---------|--|-----------------------------------------------------------------------------------------------------------------------------------------------------------------------|
| Llun 23 |  | <b>Parti Te Swigod</b><br>Brint a Barlows   3yp                                                                                                                       |
|         |  | <b>Bingo'r Gwobrau Mawr</b><br>Ystafell Gyffredin Brint a Barlows   7yp                                                                                               |
| Maw 24  |  | <b>Mae Iechyd Meddwl yn Bwysig</b><br>Barlows   11yb + Ystafell Gyffredin Brint   12yp                                                                                |
|         |  | <b>Mae Arian yn Bwysig</b><br>Ystafell Gyffredin Brint   1yp + Barlows   2yp                                                                                          |
|         |  | <b>Sinema Awyr Agored</b><br>Pentref Ffridd   8yp                                                                                                                     |
| Mer 25  |  | <b>Serendippedd</b><br>Canolfan Brailsford   11yb - 4yp                                                                                                               |
|         |  | <b>Gweithdy Drosi Bikes ★</b><br>Pentref Ffridd   10yb - 4.30yp<br>Ebstowch <a href="mailto:campwsbyw@bangor.ac.uk">campwsbyw@bangor.ac.uk</a><br>am fwy o wybodaeth! |
|         |  | <b>Noson Gwis</b><br>Ystafell Gyffredin Brint a Barlows   8yp                                                                                                         |
| Iau 26  |  | <b>Serendippedd</b><br>Canolfan Brailsford   11yb - 4yp                                                                                                               |
|         |  | <b>Clwb Cyri ★</b><br>Bar Uno   6yp / 7yp                                                                                                                             |
|         |  | <b>Noson Diwylliant Rhyngwladol</b><br>Neuadd Rathbone   6yp                                                                                                          |
| Gwe 27  |  | <b>Bore Coffi Macmillan</b><br>Swyddfa Neuaddau Ffridd a Santes Fair   10yp - 12yp                                                                                    |
|         |  | <b>Mae Cynaliadwyedd yn Bwysig</b><br>Brint   5yp - 6yp                                                                                                               |
|         |  | <b>Dawns y Croeso Mawr</b><br>Prif Adeilad y Celfyddydau   9yp                                                                                                        |
| Sad 28  |  | <b>Gwibdaith! Llandudno ★</b><br>Cyfarfod tu allan Reichel   10yb                                                                                                     |
| Sul 29  |  | <b>Dianc a Darganfod Bangor</b><br>Swyddfa Neuaddau Ffridd a Santes Fair   12-1.30yp                                                                                  |
|         |  | <b>Sinema Awyr Agored</b><br>Pentref Ffridd   8yp                                                                                                                     |
| Llun 30 |  | <b>Rhoddion Dyddyfr Lies</b><br>Swyddfa Neuaddau Ffridd a Santes Fair   12-12.30yp                                                                                    |

**Academi**  
Y CLWB NOS MYFYRWYR SWYDDOGOL  
PARTNER CAMPWS  
BYW BALCH



# Covid-19 a Chlefydau Trosglwyddadwy Eraill



## Roedd pandemig Covid-19 yn gyfnod anodd iawn i lawer ohonom, gyda llawer o reolau ar waith a effeithiodd ar ein bywydau.

Roedd rhai o'r pethau a wnaethom i ofalu amdanom ein hunain ac eraill yn ystod y pandemig nid yn unig wedi helpu i'n hamddiffyn rhag Covid-19, ond hefyd wedi lleihau'r risg o ddod i gysylltiad â chlefydau trosglwyddadwy eraill yn sylweddol. Arweiniodd ein gweithredoedd, megis gwisgo masgiau, pellhau corfforol, glanhau, cyfyngu ar deithio a chysylltiadau at ddirywiad sylweddol mewn dau o'r firysau anadlol endemig pwysicaf yn glinigol - fflw a firws syncytaidd anadlol (RSV). Arweiniodd ein gweithredoedd hefyd at ostyngiad sylweddol mewn heintiau Norofirws.

Rydym i gyd wedi dysgu o'r pandemig, a byddwch yn gweld rhywfaint o'r dysgu hwn yn amlwg ar draws y Brifysgol. Mae ystafelloedd darlithio wedi'u hawyru'n well nawr, mae gennym ni sebon viricidal mewn toiledau, mae mwy o le ac rydyn ni i gyd yn gyffredinol yn fwy ymwybodol o botensial lledaenu heintiau a chlefydau. Yn ogystal, os dymunwch, mae croeso i chi barhau i wisgo gorchudd wyneb mewn darlithoedd, ystafelloedd cyfrifiaduron, ac unrhyw le arall y teimlwch sy'n briodol i wneud hynny.

Os ydych chi'n teimlo'n sâl ac yn amau bod gennych chi Covid-19 peidiwch â mynychu a darlithoedd na chymysgu ag eraill, ynysu eich hun a gofalu amdanoch chi'ch hun ac eraill. Os na allwch fynychu a darlith yna rhowch wybod am eich absenoldeb yn unol â'r cyfarwyddiadau, a pheidiwch â mentro trosglwyddo'r firws i'r rhai a allai fod mewn mwy o berygl na chi.

Mae Gwasanaethau Myfyrwyr yn cynnig cymorth a gwybodaeth ar bob math o risgiau iechyd, nid yn unig Covid-19. Mae cyngor ar fygythiadau sy'n dod i'r amlwg, fel brech y mwncïod, ac ar ddiogelu rhag a chanfod llid yr ymennydd, y frech goch, clwy'r pennau a rwbel a wrth gwrs ar sut i gofrestru gyda meddyg lleol, hefyd ar gael ar wefan [Gwasanaethau Myfyrwyr](#).



# Edrych ar ôl eich Hun

Mae bywyd myfyriwr yn fywyd prysur. Rhwng darlithoedd, cymdeithasu, gwaith cwrs a chlybiau, mae'n hawdd anghofio am edrych ar ôl eich hun. Cofiwch roi amser i chi gael ymlacio, cysgu, ymarfer corff a bwyta'n dda.

## Meddygfa Leol

Byddwch wedi cael eich cyngori yn eich dyddiadur Wythnos Groeso i gofrestru gyda meddyg teulu lleol ym Mangor. Gofalwch eich bod yn rhoi gwybod i'ch meddyg newydd beth yw eich cyfeiriad ym Mangor ar ôl i chi gyrraedd.

Er mwyn darparu cyfleusterau meddygol nad ydynt ar gael fel rheol mewn meddygfa gyffredinol, mae gan y brifysgol gcontract â meddygfa leol i roi gwasanaethau arbennig i fyfyrwyr.



01248 364492  
8.00yb - 6.30yh  
yn ystod yr wythnos



Canolfan Feddygol Bodnant  
Rhodfa Menai, Bangor  
LL57 2HH

## Ysbyty Lleol

Ysbyty Gwynedd yw'r ysbyty lleol ac mae yno adran ddamweiniau ac argyfwng. Os byddwch yn cael anaf, gofynnwch i'r staff diogelwch alw am ambiwlans. Bydd y swyddogion diogelwch yn cyfeirio'r ambiwlans i'ch ystafell ac yn rhoi gwybod i'r tîm wardeniaid am eich sefyllfa.

Os bydd arnoch angen ambiwlans, ffoniwch y staff diogelwch ar 01248 382795 er mwyn iddynt allu cyfeirio'r ambiwlans i'ch ystafell a rhoi gwybod i'r tîm wardeniaid am eich sefyllfa.

## Cyffuriau ac Alcohol

Yng Nghymru mae llinell gymorth ddwyieithog ar gael, sydd yn rhad ac am ddim, sy'n darparu un pwynt cyswllt i unrhyw un sy'n dymuno cael gwybodaeth ychwanegol neu help mewn perthynas â chyffuriau neu alcohol.

### Cyffuriau ac Alcohol

Ffôn di-dal: **0808 808 2234**  
Neu tecstiwch **DAN** ar: **81066**

[www.dan247.org.uk](http://www.dan247.org.uk)



## Cymorth Iechyd Meddwl

Os ydych yn cael trafferth gyda materion iechyd meddwl yn y brifysgol - peidiwch â dioddef yn dawel. Mae digon o gefnogaeth ar gael, waeth pa mor fawr neu fach yw'r broblem.

### Llinell Gyngor a Gwrando'r Gymuned

Llinell Gymorth Iechyd Meddwl ar gyfer Cymru:  
**0800 132 737**

### Cymuned Iechyd Meddwl Ar-lein

[www.bigwhitewall.co.uk](http://www.bigwhitewall.co.uk)



## Dewis Doeth

Bydd Dewis Doeth yn eich helpu i benderfynu a oes angen sylw meddygol arnoch os byddwch yn sâl. Mae'n egluro beth mae pob gwasanaeth GIG yn ei wneud, a phryd y dylid ei ddefnyddio.

[www.choosewellwales.org.uk/home](http://www.choosewellwales.org.uk/home)





# Taliadau ac Yswiriant

**Cymerwch amser i ymgyfarwyddo â'r polisi talu ffioedd neuadd, ein polisi rheoli credyd ac yswiriant eiddo myfyrwyr.**

## Taliadau

- ▶ Dangosir y swm llawn sy'n ddyledus i'r Brifysgol am eich ffioedd neuadd yn eich cytundeb preswyllo.
- ▶ Neu gallwch ddewis talu trwy ddebyd uniongyrchol neu drwy awdurdod cerdyn credyd parhaus. Eglurir hyn oll yn eich dyddiadur Wythnos Groeso a ddaw'n syth o'r Gofrestrfa Academiaidd a cheir y ffurflen dalu debyd uniongyrchol a'r ffurflen dalu cerdyn credyd parhaus ar dudalennau cefn y dyddiadur hwn.
- ▶ Pan fyddwch yn cofrestru yn y Brifysgol, os nad ydych wedi talu eich ffioedd neuadd yn barod, disgwylir ichi gofrestru eich manylion ar y system epay.
- ▶ Os dymunwch dalu eich ffioedd neuadd mewn un lwmp swm cyn i chi gofrestru, gallwch alw yn y Swyddfa Neuaddau yn ystod oriau agor.

**Cewch ragor o wybodaeth ynglyn â thaliadau, yn cynnwys dyddiadau casglu'r taliadau oddi ar eich cerdyn ar wefan y Swyddfa Gyllid:**  
[www.bangor.ac.uk/finance/ic/ic003.php.en](http://www.bangor.ac.uk/finance/ic/ic003.php.en)

## Y Polisi Rheoli Credyd

[www.bangor.ac.uk/cy/llety/neuaddau/talu](http://www.bangor.ac.uk/cy/llety/neuaddau/talu)

## Yswiriant

Mae'r Brifysgol wedi trefnu yswiriant cynnwys i'ch eiddo gydag Cover4insurance ac mae cost hyn wedi'i gynnwys yn eich taliadau neuadd. Cewch ragor o wybodaeth a ffurflenni hawlio yn:

[www.cover4insurance.com/insurance-products/block-halls/bangor-university](http://www.cover4insurance.com/insurance-products/block-halls/bangor-university)

Gofalwch nodi lefel yr yswiriant sydd ar gael a dylech gysylltu ag cover4insurance eich hun os ydych angen yswiriant ychwanegol.

cover4insurance.com



# Diogelwch Prifysgol Bangor

Ym Mhrifysgol Bangor, rydym yn ymfalchio yn y ffaith bod ein myfyrwyr yn gallu astudio a chymdeithasu mewn awyrgylch ddiogel. Mae diogelwch y staff i gyd hefyd o'r pwys mwyaf wrth iddynt gefnogi'r myfyrwyr.

**Rydym yn darparu gwasanaeth diogelwch sydd ar gael i roi cyngor a chymorth 24 awr y dydd.**

**Ffôn: 01248 382795**

**Ffôn mewnol: Ext 2795**

## Gwasanaeth Diogelwch

Mae'r Gwasanaeth Diogelwch yn gyfrifol am bob math o drefniadau diogelwch ac am gynnig eu harbenigedd a'u cyngor, yn cynnwys:

- ▶ Tîm mewnol ymroddedig sy'n darparu diogelwch ar bob safle lle ceir neuaddau preswyl.
- ▶ Ystafell reoli ganolog sy'n gweithredu 24 awr y dydd, 365 diwrnod y flwyddyn.
- ▶ Systemau rheoli mynediad, larymau byrgler a systemau teledu cylch cyfyng.
- ▶ Mynediad y tu allan i oriau i fyfyrwyr / ymwelwyr.
- ▶ Rheolaeth ar barcio ceir ar safleoedd y Brifysgol.

## Cymorth Cyntaf ac Ambiwlansiau

Mae'r staff Diogelwch wedi'u hyfforddi i ddarparu cymorth cyntaf.

**Os oes arnoch angen ambiwlans neu gymorth cyntaf, ffoniwch y staff Diogelwch.**



## GIG 111 Ar-lein

Mae'r gwasanaeth 111 GIG Cymru nawr ar gael yn y rhanbarth hwn.

**[www.111.wales.nhs.uk](http://www.111.wales.nhs.uk)**

Os oes gennych unrhyw bryderon ynglŷn â diogelwch, waeth pa mor fawr neu fach, siaradwch â swyddog Diogelwch neu gysylltu â ni ar: **01248 382795**, neu estyniad **2795** ar ffôn mewnol

**Mae staff Diogelwch Prifysgol Bangor yn cyd-weithio gyda myfyrwyr a staff ar gyfer campws mwy diogel.**

# Ystafelloedd, Gwesteion & Gwybodaeth arall

## Allwedd i a Chardiau

Mewn rhai neuaddau mae gennym cardiau allwedd yn hytrach nag allwedd confensiynol. Cofiwch, pan fyddwch yn agor eich drws gyda cardiau allwedd bydd yn cloi drachefn pan fydd yn cau. Felly os ewch allan i'r gegin a pheidio â mynd â'ch ffob gyda chi byddwch yn cael eich cloi allan o'ch ystafell. Nid yw'n bosib rhoi'r drws ar glicied yn y neuaddau hyn. Os yw eich drws yn agor gyda ffob allwedd, bydd rhaid i chi ddefnyddio'r cardiau i gau'r drws yn ogystal.

Codir £20 i gael ffob neu allwedd yn lle un a dorri neu a gollir, ac os byddwch yn colli eich allwedd neu cardiau dylech ddod i'r Swyddfa Neuaddau i brynu un newydd.

Sylwch y gall y staff Diogelwch agor eich ystafell i chi os ydych wedi cloi eich hun allan. Dylech ffonio 012468 382795 i ofyn am gymorth neu alw yn Ystafell Ddiogelwch Ffriddoedd.

**Casglu Allwedd:** Bydd hyn yn digwydd dros gyfnod o sawl diwrnod, a byddwch yn cael eich gwahodd i archebu slot cyrraedd yn ddibynnol ar ba neuadd rydych wedi ei dewis. Caiff cadarnhad o bryd a ble i gasglu allwedd eich ystafell ei e-bostio i chi.

## Cofiwch gloi eich ystafell

Hoffem atgoffa preswylwyr y dylent gloi eu hystafelloedd bob tro y maent yn mynd allan, hyd yn oed am gyfnodau byr. Os bydd angen i aelod staff fynd i ystafell myfyriwr am unrhyw reswm, e.e. ar gyfer cynnal a chadw, yna caiff yr ystafell ei chloi bob amser wedyn, hyd yn oed os cafwyd yr ystafell heb ei chloi.

## Gwesteion dros Nos\*

Mae Myfyrwyr yn gyfrifol am ymddygiad unrhyw westeion y maent yn dod â hwy i'r neuaddau beth bynnag fo'r adeg o'r dydd neu'r nos.

Mae'n RHAID i breswylwyr roi gwybod i'w cyd-breswylwyr/rhai sy'n rhannu'r lleu os ydynt yn bwriadu cael rhywun i aros dros nos ac os yw cyd-breswlydd yn gwrthwynebu bydd rhaid cymryd ei deimladau i ystyriaeth. Dylai preswylwyr fod yn arbennig o sensitif mewn coridorau i ferched yn unig wrth ystyried gwahodd gwesteion o'r rhyw arall i aros dros nos.

Rhaid preswylwyr gofrestru enwau eu gwesteion drwy fynd i [www.bangor.ac.uk/fystafell](http://www.bangor.ac.uk/fystafell) a llenwi'r ffurflen ar-lein cyn i'w gwesteion gyrraedd

Mae'n rhaid i westeion fod dros 18 oed. Gall y fraint hon gael ei thynnu'n ôl os caiff ei chamddefnyddio.

## Trosglwyddo Ystafelloedd\*

Os hoffech gael eich ystyried ar gyfer ystafell wag mewn Neuadd arall, gallwch lenwi cais ar wefan neuaddau [www.bangor.ac.uk/fystafell](http://www.bangor.ac.uk/fystafell).

- Sylwch na allwn fyth sicrhau y daw ystafell addas ar gael ac nad ydym yn agor y rhestr drosglwyddo tan o leiaf bythefnos ar ôl dechrau'r flwyddyn academaidd. Bydd yr union ddyddiad ar gael o'r Swyddfa Neuaddau.

**\* Nodwch os gwelwch yn dda os bydd canllawiau Covid-19 Llywodraeth Cymru yn newid, efallai y bydd rhaid i ni gynghori yn erbyn gwesteion dros nos a newidiadau ystafell.**

## Diogelwch Dŵr

Mae'n ofynnol i'r brifysgol redeg y dŵr yn eich cawod en-suite neu eich basn ymolchi o leiaf bob 7 niwrnod er mwyn sicrhau nad yw bacteria'n cael cyfle i Gronni.

Oherwydd hyn, mae arnom angen gwybod os byddwch yn gadael eich ystafell ar unrhyw adeg am gyfnod o wythnos neu fwy. Mae hyn yn arbennig o debygol yn ystod gwyliau'r Nadolig a gwyliau'r Pasg a gallai hefyd fod yn berthnasol os byddwch yn mynd ar leoliad gwaith estynedig y tu allan i Fangor neu os byddwch yn mynd adref oherwydd eich bod yn sâl, er enghraifft. Dylech ddeall y bydd staff y neuaddau yn mynd i'ch ystafell yn ystod eich absenoldeb i redeg y dŵr am gyfnod o bum munud.

**Nodwch y dyddiad rydych yn disgwyl y byddwch yn gadael y neuadd a'r dyddiad rydych yn disgwyl y byddwch yn dychwelyd ar wefan y Swyddfa Neuaddau: [www.bangor.ac.uk/fystafell](http://www.bangor.ac.uk/fystafell)**





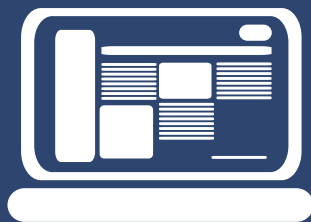
# Mynediad i'r Rhyngrwyd

**Mae gan bob un o'r Neuaddau ar gampws Bangor fynediad i rwydwaith di-wifr Eduroam, ac mae gan eraill hefyd gysylltiad gwifredig o'r enw ResNet.**

I fynd ar Eduroam neu ResNet bydd arnoch angen eich rhif defnyddiwr a chyfrinair Prifysgol Bangor. Anfonir eich rhif defnyddiwr atoch gyda'r llythyr croeso pan fyddwch yn derbyn lle gyda ni.

Gofynnir i chi hefyd fynd i gosod eich cyfrinair yn [apps.bangor.ac.uk/canolfan/password/reset](https://apps.bangor.ac.uk/canolfan/password/reset)

Os nad ydych yn gwybod eich rhif defnyddiwr, byddwch yn ei gael wrth gofrestru ar eich cwrs neu drwy ffonio Desg Gymorth y Gwasanaethau Gwybodaeth ar **01248 388111**.



## Cysylltu

Bydd y mwyafrif helaeth o gyfrifiaduron yn gofyn ichi am eich enw defnyddiwr a'ch cyfrinair pan fyddwch yn cysylltu â rwydwaith diwifr Eduroam. Gallwch hefyd lawr lwytho rhaglen benodol i osod y cysylltiad ar eich system gyfrifiadurol trwy fynd i [www.bangor.ac.uk/itservices/wireless](https://www.bangor.ac.uk/itservices/wireless).

Er mwyn cysylltu â gwasanaeth gwifredig ResNet, bydd rhaid ichi ffurfweddu eich cyfrifiadur trwy ddilyn y cyfarwyddiadau yn [www.bangor.ac.uk/itservices/resnet/getconnected](https://www.bangor.ac.uk/itservices/resnet/getconnected). Os ydych wedi gosod eich cyfrifiadur i ddefnyddio cyfeiriad IP sefydlog neu weinyddion DNS, bydd rhaid ichi newid y gosodiadau hyn er mwyn cael cyfeiriadau o'n gweinyddion ni yn awtomatig. Bydd hefyd arnoch angen **cebl RJ45 Cat5e** i gysylltu eich cyfrifiadur â'r soced rwydwaith. Mae'r rhain ar gael i'w prynu gan y Brifysgol.

Bydd rhaid ichi gytuno hefyd i gadw at reoliadau defnydd derbyniol y Brifysgol. Mae'r rhain yn gwahardd, ymysg pethau eraill, rhannu deunydd sydd â hawlfraint arno a chreu eich rwydweithiau eich hun i rannu ein cysylltiad â'r rhyngrwyd. Bydd unrhyw un a geir yn torri rheoliadau defnydd derbyniol y Brifysgol yn wynebu trefn ddisgyblu'r Brifysgol a gallent gollir hawl i ddefnyddio'r cysylltiad rhyngrwyd yn eu neuadd.

## Rhagor o Wybodaeth a Chymorth

Ceir canllawiau cysylltu manylach ar gyfer systemau gweithredu penodol yn [www.bangor.ac.uk/itservices/resnet](https://www.bangor.ac.uk/itservices/resnet) a [www.bangor.ac.uk/itservices/wireless](https://www.bangor.ac.uk/itservices/wireless). Ceir meddalwedd gwrth-firws am ddim i fyfyrwyr a staff y brifysgol yn [www.bangor.ac.uk/itservices/sophos](https://www.bangor.ac.uk/itservices/sophos).

Bydd staff cymorth TG ar gael i'ch cynorthwyo os cewch drafferth cysylltu ag Eduroam neu ResNet. I ofyn am gymorth, cysylltwch â desg gymorth TG trwy ffonio **01248-388111**, neu fynd i [www.bangor.ac.uk/itservices/help](https://www.bangor.ac.uk/itservices/help). Byddwch yn barod i roi disgrifiad o'ch problem a'ch holl fanylion, yn cynnwys eich neuadd a rhif eich ystafell, eich rhif defnyddiwr a sut y gallwn gysylltu â chi, megis rhif ffôn symudol.

Ceir meddalwedd gwrth-firws i fyfyrwyr a staff y brifysgol yn: [www.bangor.ac.uk/itservices/sophos](https://www.bangor.ac.uk/itservices/sophos)



# Cyfleusterau

**Symud i mewn i'ch ystafell ac ymgartrefu fydd eich prif flaenoriaeth ond peidiwch ag anghofio am eich post, golchi dillad ac agweddau pwysig eraill ar fyw yn eich cartref newydd.**

## Casglu eich post

**Pentref Ffriddoedd** - Caiff llythyrau eu danfon yn ddyddiol, Llun – Gwener, i'r blychau post sydd wedi eu lleoli yng nghyntedd eich neuadd. Lleolir y blychau post yng ngwaelod y grisiau, neu du allan i ddrws y fflat ystafelloedd gwely sydd wedi eu haddasu. Gellir casglu parseli o'r blychau parseli, lleolir y rhain ar hyd y rhodfa ger Cromen Brailsford.



**Pentref y Santes Fair** - Gellir casglu llythyrau a pharseli o'r Ystafell Bost yn y dderbynfa. Bydd yr oriau agor ar gyfer casglu post yn cael eu harddangos yn Swyddfa Neuaddau'r Santes Fair.

**Bydd angen i chi ddangos eich ID myfyriwr wrth gasglu post yn bersonol.**

**Nid yw'r Brifysgol yn cynnig gwasanaeth ailgyfeirio. Felly, bydd unrhyw bost na chasglwyd cyn diwedd eich cyfnod preswyl yn cael ei ddychwelyd i'r anfonwr.**

## Golchi dillad

Mae yna olchdai ar gael i bob myfyriwr yn neuaddau. Nodir yr adegau agor ar ddrwsau'r golchdai.



## Gwaredu Gwastraff ac Ailgylchu

Disgwylir i breswylwyr wagio biniau sbwriel eu hystafelloedd gwely i'r biniau sbwriel yn y gegin. Bydd disgwyl i breswylwyr tai tref a stiwdios gael gwared ag ysbwriel eu hunain yn y biniau tu allan.

Rhaid cael gwaredu pob gwastraff yn y biniau priodol a ddarperir. Gofynnir i chi lapio unrhyw wydr wedi torri, ac unrhyw bethau miniog eraill, mewn papur newydd trwchus a'u gwaredu ar wahân. Dylid rhoi arwydd "MINIOG" ar y cynnwys a'u gadael mewn lle diogel wrth ymyl y bin sbwriel.

Mae'r Brifysgol eisiau hybu dulliau o waredu gwastraff sy'n diogelu'r amgylchedd a cheir biniau ailgylchu yn yr holl geginau. Darperir y rhain i ailgylchu papur, gwydr, plastig, tuniau a chaniau. Dim ond i waredu gwastraff ailgylchu y dylid defnyddio'r biniau hyn; os cânt eu defnyddio'n amhriodol gellir codi tâl glanhau ychwanegol.



## Canolfan Brailsford

Os ydych yn preswyllo un ai ym mhentref Ffriddoedd neu Santes Fair mae gennych hawl at aelodaeth myfyriwr campfa yn unig fel rhan o'ch ffioedd neuaddau. Bydd eich aelodaeth yn parhau am yr un hyd a'ch cytundeb llety (blwyddyn academaidd).

Bydd eich aelodaeth campfa yn eich galluogi i ddefnyddio'r cyfleusterau yn y naill bentref – dwbl y cymhelliad i gadw'n iach ac aros yn heini!

**Nodwch os gwelwch yn dda, byddwch angen cyflwyno eich cerdyn ID myfyriwr a chofrestru gyda Chanolfan Brailsford cyn defnyddio cyfleusterau'r gampfa.**

## Lolfeydd Myfyriwr

Gellir defnyddio'r rhain hefyd ar gyfer digwyddiadau myfyriwr, a cheir hefyd manau barbeciw awyr agored ar bob safle i'w defnyddio yn ystod misoedd yr haf. Mae'r ystafelloedd cyfrifiaduron yn Alaw, Barlows a Garth ar agor 24 awr y dydd. Mae gan bentref Santes Fair 2 gegin sy'n gallu cael eu harchebu ar gyfer cyfarfod fel grŵp.

**\*Nodwch os gwelwch yn dda os bydd canllawiau Covid-19 Llywodraeth Cymru yn newid, efallai y bydd rhaid i ni gau neu gynghori yn erbyn defnyddio lolfeydd myfyriwr.**

## Parcio Ceir

Mae angen trwydded parcio cerbydau i barcio ym meysydd parcio'r Brifysgol sydd, fel rheol, yn cael eu rheoli 24 awr y dydd, dydd Llun i ddydd Gwener. Yr Adran Gwasanaethau Campws sydd yn Adeilad Reichel ar Safle Ffriddoedd, sy'n delio â cheisiadau am drwyddedau parcio. Mae'r swyddfa'n agored o 8.45am tan 4.30pm, dydd Llun i ddydd Gwener.

Gall myfyriwr cofrestredig sydd naill ai'n byw mewn neuaddau sy'n eiddo i'r Brifysgol, neu sy'n byw y tu allan i ffiniau dinas Bangor, wneud cais am y trwyddedau parcio hyn. Nid yw'r drwydded, fodd bynnag, yn sicrhau y bydd lle parcio ar gael i ddeiliad y drwydded. Mae rhai nad oes ganddynt drwydded yn debygol o gael eu dirwyo.

Ceir manylion pellach, yn cynnwys y rheoliadau parcio, a manylion pryd mae trwyddedau ar gael i'w prynu, yn:

[www.bangor.ac.uk/property-and-campus-services/parking.php.cy](http://www.bangor.ac.uk/property-and-campus-services/parking.php.cy)

**Rhaid parcio yn y parthau a llefydd parcio dynodedig yn unig. Gall parcio ar y rhannau â chroeslinellau coch arwain at gamau disgyblu.**

# Cynnal a Chadw

## Eich Ystafell

Ni ddylid rhoi pinnau bawd, bachau, hoelion, selotep na sticeri ar ddrysau, dodrefn na waliau. Codir tâl arnoch am unrhyw ddifrod a achosir i'ch ystafell neu i'r manau cymunedol.

## Sugnwyr Lluch

Nid ydy'n addas i ddefnyddio sugnwyr lluch ar gyfer sugno unrhyw orlifoedd na hylifau. Codir tâl arnoch am unrhyw beiriannau y ceir bod hylif wedi'u difrodi.

## Cyfarpar Trydanol o Dramor

Gellir prynu addasydd i gyfarpar trydanol o dramor, yn ogystal â cheblau ethernet i'ch ystafell, yn siop Ffriddoedd neu Sântes Fair.

## Atafaelir unrhyw addasyddion sy'n dod o'r tu allan i'r UE

## Profi Offer Trydanol (PAT)

Mae'n RHAID rhoi prawf PAT ar holl eitemau trydanol ac addaswyr a ddygir i'r Brifysgol os ydynt dros flwydd oed. Mae'n rhaid i hyn gael ei wneud gan drydanwr cymwys ar eich cost chi a dylai'r gwaith gael ei wneud cyn i chi gyrraedd.

## Atgyweiriadau

Dylech roi gwybod arlein trwy [www.bangor.ac.uk/fystafell](http://www.bangor.ac.uk/fystafell) am unrhyw ddifrod ac unrhyw beth sydd angen ei drwsio.

Ffoniwch y swyddfa neuaddau mewn unrhyw argyfwng - **01248 382667**. Mae'r swyddfa ar agor o 9am tan 5pm ar ddyddiau'r wythnos yn unig.

Ffoniwch y Swyddfa Diogelwch os yw'n argyfwng ar unrhyw adeg arall - **01248 382795**

Rydym bob amser yn fodlon rhoi'r diweddaraf ichi am waith atgyweirio y cawsom wybod amdano. Rydym yn monitro perfformiad contractwyr ac yn ddiolchgar am unrhyw sylwadau a fo gennych.

## Cynnal a Chadw – Eich rhoi ar ben y ffordd

- ▶ Mewn llawer o achosion, mae difrod yn gwaethygu os na wneir rhywbeth yn ei gylch. Gofalwch eich bod yn rhoi gwybod i ni am ddiffyg sy'n achosi difrod parhaus (e.e. dŵr yn gollwng) neu efallai y bernir mai chi sy'n gyfrifol am unrhyw ddifrod ychwanegol.
- ▶ Os na rowch wybod inni am ddiffyg yn eich ystafell (hyd yn oed tolc yn y wal neu staen ar y llawr) pan symudwch i mewn gyntaf, pan fyddwn ni'n darganfod y difrod, efallai mai chi fydd yn gorfod talu'r gost atgyweirio, ac y codir tâl gweinyddol arnoch.
- ▶ Os torrwyd rhywbeth yn eich preswylfa, bydd angen i chi dalu am ei atgyweirio.
- ▶ Bydd staff y Neuaddau yn cyflawni rhai tasgau atgyweirio, ond trosglwyddir eraill i gontractwyr eu cwblhau. Pwrpas hyn yw sicrhau mai staff sydd â'r cymwysterau priodol sy'n cyflawni'r holl waith atgyweirio.
- ▶ Bydd y Brifysgol yn ymdrin â diffygion ar sail blaenoriaeth, ac yn gwneud gwaith trwsio cyn gynted ag sy'n rhesymol ymarferol. Bydd yr amser disgwyl am waith atgyweirio yn amrywio rhwng awr a 4 wythnos, yn ôl faint o frys sydd.
- ▶ Peidiwch â gwneud gwaith atgyweirio eich hun na hurio contractwyr – nid oes modd gwirio eu trefnau diogelwch nac ansawdd eu gwaith.
- ▶ Wrth hysbysu am ddiffyg, rydych yn rhoi caniatâd i staff gael mynediad i'r man lle mae'r diffyg wedi digwydd. Fel rheol, ni chewch rybudd ynglŷn ag amser a dyddiad y gwaith atgyweirio. Yn achos yr holl waith arfaethedig nad ydych chi wedi rhoi gwybod amdano, rhoddir 7 diwrnod o rybudd.
- ▶ Nid oes angen i chi fod yn bresennol pan fydd y contractwr neu'r aelod staff yn ymweld..



**Evch i dudalen 50 i weld faint mae'n ei gymryd i ymateb, a thaliadau a godir am ddifrod.**

# Byw mewn Neuaddau

Mae byw mewn neuaddau yn ffordd wych o wneud ffrindiau newydd ac mae'n sicrhau bod gennych rywun i sgwrsio â hwy bob amser, i goginio â hwy neu gymdeithasu â hwy.

## Cwynion am Sŵn

Os bydd sŵn afresymol mewn neuadd yn effeithio arnoch, dylech roi gwybod yn syth i'r Staff Diogelwch, a all alw ar fentor yn ogystal i roi sylw i'r mater. Ymdrinnir yn hollol gyfrinachol â chwynion ynglŷn â sŵn. Gallwch roi gwybod am broblemau'n ymwneud â sŵn hefyd trwy gysylltu gyda y Swyddfa Neuaddau neu Swyddfeydd Ddiogelwch.

## Cymdogion

Os ydych yn cael unrhyw broblemau gyda'ch cymdogion, neu gyda rhywun yn dwyn eich bwyd, er enghraifft, gallwch siarad â Mentor Preswyl gyda'r nos neu ar benwythnos, neu alw yn Swyddfeydd Neuaddau i siarad â aelod o staff.

Cofiwch y dylech gysylltu â'r Swyddfa Diogelwch os ydych eisiau siarad â Mentor gyda'r nos neu ar benwythnos. Nid oes rhaid i chi ddweud wrth y Staff Diogelwch beth yw natur eich pryder.



## Mae'n rhaid imi gael lle i storio fy eiddo dros yr haf

Gallwch hefyd ddod o hyd i bamffledi yn y Swyddfa Neuaddau am wahanol gwmnïoedd sy'n cynnig gwasanaeth storio.

## Rwyf eisiau dod o hyd i lety at y flwyddyn nesaf

Byddwn yn hysbysebu pan fydd y system ceisiadau llety yn agor ar gyfer 2025-26, mae hyn yn debygol o fod oddeutu Tachwedd 1af.

Gall myfyrwyr sy'n dychwelyd i Neuaddau ddisgwyl cynigion teyrngarwch gwych.

## Cwyno am ein Gwasanaeth

Os byddwch eisiau cwyno am ein gwasanaeth mae'r drefn gwyno i'w chael yn:

[www.bangor.ac.uk/sites/default/files/2021-08/Polisi-Gofal-Cwsmer-2021.pdf](http://www.bangor.ac.uk/sites/default/files/2021-08/Polisi-Gofal-Cwsmer-2021.pdf)



# Cymorth a Chyngor

Mae mynd i'r brifysgol yn gyfnod cyffrous iawn yn eich addysg ond gall hefyd fod yn amser llawn straen a phryder i lawer. Gall pawb ei chael yn anodd o bryd i'w gilydd, ac nid oes cywilydd cael help neu gyngor pan fo angen. Isod mae rhai pryderon ac awgrymiadau cyffredin ynglŷn â ble i gael help.

## Rwy'n poeni am Brifysgol



**Rwy'n poeni am fy nghwrs ac am ddewis modiwlau.**  
Siaradwch â'ch tiwtor personol yn eich ysgol.



**Rwy'n meddwl efallai fy mod eisiau gadael y Brifysgol.**  
Cysylltwch â'r Gwasanaethau Myfyrwyr – **01248 382032** – i wneud apwyntiad i drafod eich opsiynau. Peidiwch â gadael y Brifysgol neu'r Neuadd Breswyl heb siarad â'r Gwasanaethau Cefnogi Myfyrwyr.



**Rwyf wedi cael fy ngalw i wrandawriad disgyblu. Lle gallaf gael help a chyngor?**  
Gallwch gysylltu ag Undeb y Myfyrwyr **01248 388000**



**Rwy'n fyfyrwr rhyngwladol, lle gallaf gael help a chyngor?**  
Ewch i'r Swyddfa Les Ryngwladol yn Neuadd Rathbone.

## Rwy'n cael amser anodd



**Hoffwn siarad â rhywun am fy mhryderon.**

Ewch ar lein i: [www.bangor.ac.uk/student-services/index.php.cy](http://www.bangor.ac.uk/student-services/index.php.cy)



**Hoffwn gael fy nghwrsela.**

Anfonwch e-bost i [counselling@bangor.ac.uk](mailto:counselling@bangor.ac.uk) neu ffoniwch **01248 388520** i wneud apwyntiad..



**Rwy'n teimlo'n ddiflas ac yn unig.**

**Lle caf wybodaeth am weithgareddau?**

Ewch i weld gwefan Campws Byw neu wefan Undeb y Myfyrwyr lle cechw ddigonedd o wybodaeth am glybiau a chymdeithasau.



**Beth mae'r Mentoriaid yn ei wneud?**

Gall Mentoriaid helpu gyda phopeth sy'n ymwneud â lles, eich helpu i ddod i adnabod eich cymdogion a dod i weld eich cegin pob wythnos. Siaradwch â Mentor os oes angen help neu gyngor arnoch.

Ffoniwch y Swyddfa Diogelwch ar **01248 382795** os oes arnoch angen siarad â Mentor. Nid oes raid ichi roi rheswm i'r Swyddfa Diogelwch - gwnânt alw'r Mentor ar ddyletswydd ichi.



**Hoffwn weld Uwch Warden.**

Ffoniwch yn ystod oriau swyddfa ar **01248 382667** i wneud apwyntiad. E-bost [wardens@bangor.ac.uk](mailto:wardens@bangor.ac.uk)

# Bywyd Pob Dydd

Mae llawer i feddwl amdano yn y brifysgol, yn cynnwys ymdopi'n ariannol a sicrhau bod gennych yr yswiriant cywir.

Isod mae rhai pryderon ac awgrymiadau cyffredin ynglŷn â ble i gael help.

## Benthyciadau, Taliadau a Dirwyon



**Nid yw fy menthyciad wedi cyrraedd a /neu rwyf angen help gyda materion ariannol.**

Cysylltwch â'r Cynghorydd Ariannol yn y Gwasanaethau Cefnogi Myfyrwyr yn Neuadd Rathbone ar – **01248 383637**



**Rwyf eisiau siarad am wneud taliad neu dalu dirwy.**

Ffoniwch, anfonwch e-bost neu ewch i un o'r Swyddfeydd Neuaddau.

E-bost: [neuaddau@bangor.ac.uk](mailto:neuaddau@bangor.ac.uk) neu ffôn: **01248 382667**



## Yswiriant a phrawf cyfeiriad



**Mae arnaf angen prawf o'm cyfeiriad i agor cyfrif banc / cael contract am ffôn symudol.**

Ewch ar-lein i dudalen y Gofrestrfa Academaidd [my.bangor.ac.uk/cy](http://my.bangor.ac.uk/cy) fydd yn gallu eich darparu gyda thystiolaeth o'ch cyfeiriad. Nid yw'r Swyddfa Neuaddau'n gallu darparu'r gwasanaeth hwn.



**Rwyf eisiau gwybod am yr yswiriant ar gynnwys fy ystafell / mae arnaf angen hawlio yswiriant ar gynnwys fy ystafell.**

Darperir y polisi yswiriant bloc gan Cover4insurance. Ewch i'w gwefan [www.cover4insurance.com/insurance-products/block-halls/bangor-university](http://www.cover4insurance.com/insurance-products/block-halls/bangor-university) am ragor o wybodaeth a ffurflen hawlio.

## Dogfennau adnabod a thrwyddedau



**Rwyf wedi colli fy ngherdyn adnabod Prifysgol Bangor.**

Gallwch brynu un arall yn lyfrgell Cyfodeiladau Prif Adeilad y Celfyddydau.



**Mae arnaf angen trwydded barcio.**

Ewch i dudalen 35. Bydd hyn yn dweud wrthyfych am yr hyn sydd rhaid i chi ei wneud i gael trwydded a'r rheolau a'r rheoliadau sydd ynghlwm.

**Nid wyf yn gwybod ble mae fy Ysgol/Undeb y Myfyrwyr / fy manc / Swyddfa Cofnodion Myfyrwyr/y llyfrgell.**

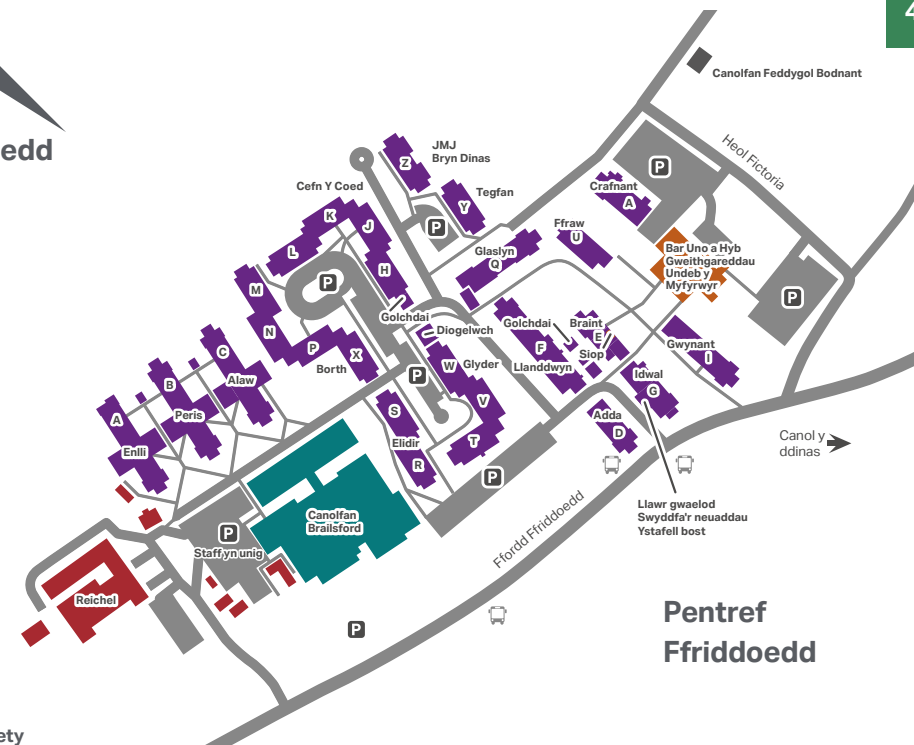
Gofynnwch am gyfarwyddiadau gan y Swyddfa Diogelwch neu'r Swyddfa Neuaddau, rydym o hyd yn hapus i helpu.

# Lle rydych yn byw a sut i fynd o gwmpas y Brifysgol

Ar ôl i chi ymgartrefu yn eich ystafell newydd a gwneud ffrindiau, mae'n bryd edrych ar y ddinas.

Mae dau bentref myfyrwyr swyddogol ym Mhrifysgol Bangor. Pentref Ffriddoedd sydd ym Mangor 'uchaf', a Phentref y Santes Fair ym Mangor 'isaf'. Yn y ddau bentref, ceir bar, siop, campfa a chyfleusterau ymarfer corff, yn ogystal â swyddfa neuaddau, staff diogelwch ac ystafell bost. Mae Bangor uchaf yn gartref i Brif Adeilad y Celfyddydau, tra mae Pontio, Undeb y Myfyrwyr a'r clwb nos swyddogol i fyfyrwyr, Academi ym Mangor isaf.

**Nid yw Bangor yn ddinas fawr, ond mae yna lawer yn digwydd a llawer i'w weld... Mwynhewch!**



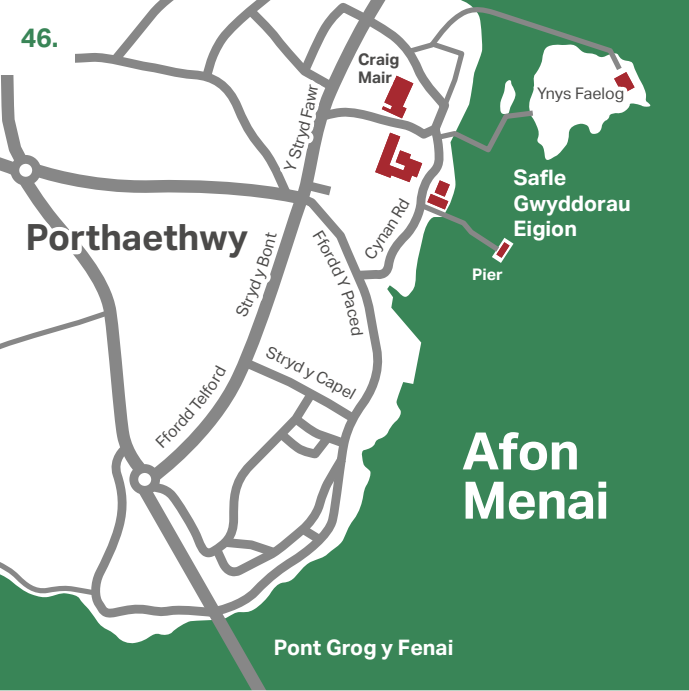
- Llety myfyrwyr
- Chwaraeon-adeiladau hamdden
- Siopau, bariau a chlybiau myfyrwyr swyddogol
- Adeiladau Prifysgol Bangor



Pentref y Santes Fair



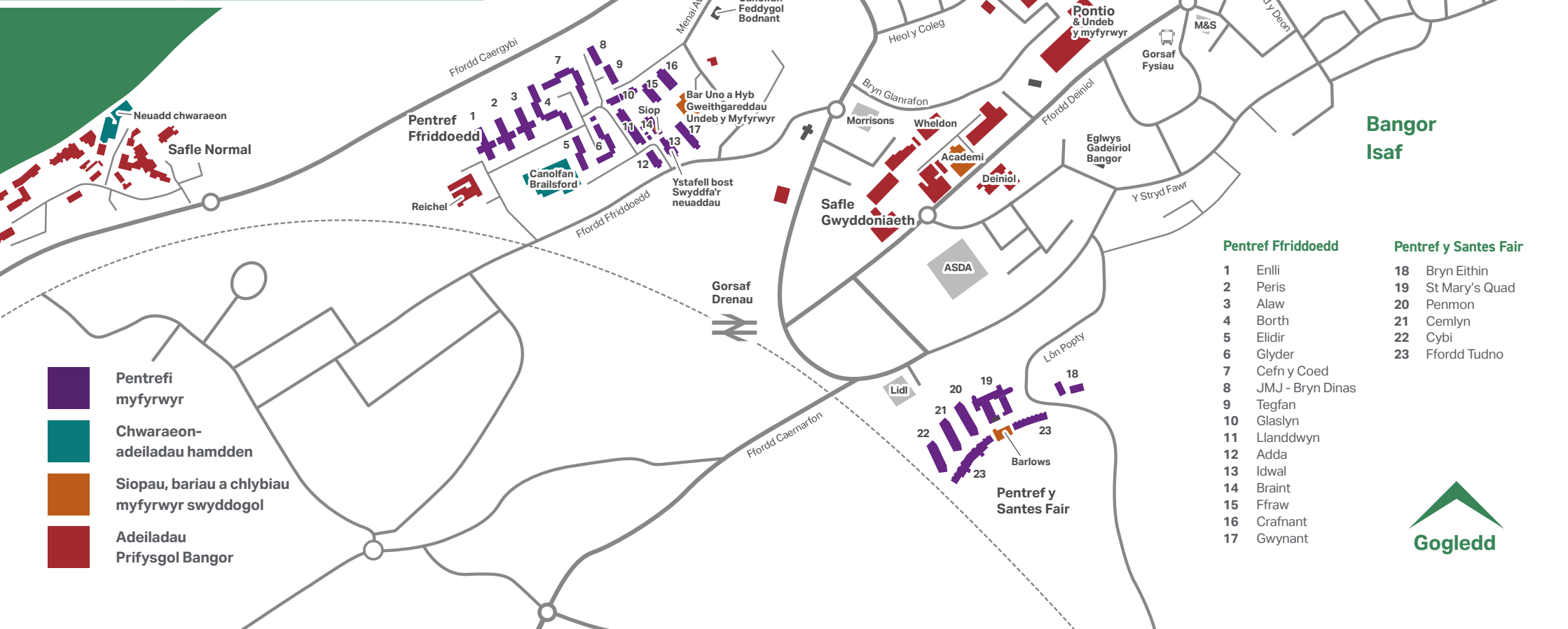
# Afon Menai



## Afon Menai

### Bangor Uchaf

Pwll nofio



-  Pentrefi myfyrwyr
-  Chwaraeon-adeiladau hamdden
-  Siopau, bariau a chlybiau myfyrwyr swyddogol
-  Adeiladau Prifysgol Bangor

#### Pentref Ffriddoedd

- 1 Enlli
- 2 Peris
- 3 Alaw
- 4 Borth
- 5 Elidir
- 6 Glyder
- 7 Cefn y Coed
- 8 JMJ - Bryn Dinas
- 9 Tegfan
- 10 Glaslyn
- 11 Llanddwyn
- 12 Adda
- 13 Idwal
- 14 Braint
- 15 Ffraw
- 16 Crafnant
- 17 Gwynant

#### Pentref y Santes Fair

- 18 Bryn Eithin
- 19 St Mary's Quad
- 20 Penmon
- 21 Cemlyn
- 22 Cybi
- 23 Ffordd Tudno





# Rheolau Ymddygiad mewn Neuaddau Preswyl

Ymgylfarwyddwch â'r rheolau ymddygiad sy'n berthnasol i'ch cyfnod yn neuaddau preswyl Prifysgol Bangor.

## A. Introduction

1. Mae'r Brifysgol yn ceisio darparu i fyfyrwyr sy'n byw yn ei neuaddau amgylchedd lle y gall unigolion astudio a datblygu mewn awyrgylch dymunol, a'u mynegi eu hunain yn llawn i'r graddau y bo hynny'n gydnaws â buddiannau pobl eraill. Ymhlyg yn hyn y mae'r angen i'r holl fyfyrwyr ymddwyn bob amser mewn modd cyfrifol a phriodol tuag at eu cyd breswylwyr.
2. Fel rhan o'u dyletswyddau, mae disgwyl i dîm Cymorth Preswyl y staff y neuaddau gadw trefn yn eu neuaddau. Yn hyn o beth mae pwerau'n bodoli y gall fod rhaid eu defnyddio o bryd i'w gilydd er budd a lles y gymuned.



## B. Pwerau sydd ar gael i Uwch Wardeiniaid

1. Dynodir Uwch Wardeiniaid neuaddau preswyl yn ffurfiol yn swyddogion disgyblu'r brifysgol ac, fel y cyfryw, fe'u hawdurdodir gan yr Ordinhad ar Ddisgyblaeth Myfyrwyr i osod y cosbau canlynol:
  - ▶ cerydd, megis rhybudd llafar neu ysgrifenedig
  - ▶ atal breintiau am gyfnod heb fod yn hwy na 28 niwrnod. Gall hyn gynnwys gwahardd o weithgareddau penodol, adeiladau neu gampws preswyl y Brifysgol
  - ▶ gorfod talu costau'r difrod a achoswyd
  - ▶ neu unrhyw rai neu'r cwbl o'r rhain

**Gall Uwch Wardeiniaid osod y cosbau yn y fan a'r lle, neu'n dilyn gwrandawriad ffurfiol, lle mae'n ofynnol i'r myfyriwr fod yn bresennol ar ôl derbyn llythyr yn rhoi gwybod amdano o leiaf 5 diwrnod o rybudd.**

2. Gall myfyriwr ofyn am gael adolygu'r penderfyniad a wnaed neu'r gosb a bennwyd gan Uwch Warden, drwy ysgrifennu at y Cofrestrydd o fewn 7 niwrnod i dderbyn llythyr gan yr Uwch Warden, yn nodi canlyniad ei ymchwiliad. Dylai'r llythyr egluro'n llawn y rheswm dros ofyn am adolygiad, a gellir cyflwyno tystiolaeth ddogfennol briodol. (Ceir manylion llawnach am drefniadau disgyblu ac am y broses adolygu yn yr Ordinhad, a gellir cael copi o Swyddfa'r Cofrestrydd, neu eu darllen yn Swyddfa'r Neuaddau o bosib trwy drefniant.)

## C. Mentoriaid Preswyl

1. Mae gan bob Mentor yr hawl i roi rhybudd i fyfyrwr yr ystyrir bod ei ymddygiad yn y neuadd yn niweidiol i les y gymuned, y bydd camymddygiad, neu barhau i gamymddwyn yn y fath fodd, yn arwain at anfon myfyriwr at yr Uwch Warden.
2. Os anfonir myfyriwr at yr Uwch Warden, gall y Mentor dan sylw argymhell i'r Uwch Warden osod unrhyw rai neu'r holl gosbau a nodir yn B.(1) uchod, ond yr Uwch Warden yn unig fydd â'r hawl i gadarnhau neu orfodi argymhelliad y mentor.

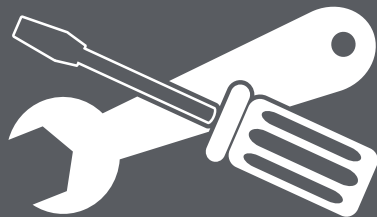
**Prifysgol Bangor**  
Medi 2024

# Amseroedd Ymateb Targed

Mae'r tabl isod yn amlinellu'r amseroedd targed ar gyfer rhoi sylw i waith cynnal yr adroddir bod angen ei wneud. Mewn 'argyfwng', gall yr ymateb di-oed olygu gwaith atgyweirio dros dro, ac atgyweirio'r diffyg yn barhaol cyn gynted â phosibl.

## Darparwyr Allanol

Bydd y Brifysgol yn gwneud ei gorau bob amser i sicrhau bod gwasanaethau'n cyd-fynd â disgwyliadau myfyrwyr. Ond o bryd i'w gilydd gall darparwyr allanol fod yn gyfrifol am ddiffyg yn y gwasanaeth, e.e. toriadau trydan, ac mewn achosion o'r fath ni ellir dal y Brifysgol yn gyfrifol. Yn ogystal, ni fydd Prifysgol Bangor yn gyfrifol am unrhyw oedi neu fethiant gyda'r system Eduroam nag ResNet o ganlyniad i unrhyw ddigwyddiad sydd y tu hwnt i reolaeth y Brifysgol.



Gwaith atgyweirio	Gwaith atgyweirio mewn argyfwng	Gwaith atgyweirio brys	Gwaith atgyweirio parhaol	Gwaith atgyweirio cyffredinol
Ffabrig Adeiladau	4 awr	24 awr	5 niwrnod	4 wythnos
Draeniau	24 awr	48 awr	5 niwrnod	4 wythnos
Gosodion a ffitiadau	4-6 awr	48 awr	5 niwrnod	4 wythnos
Lloriau a gorchuddion lloriau	2-6 awr	48 awr	7 niwrnod	1 wythnos
Gorffeniadau addurnol	n/a	Amherthnasol	7 niwrnod	4 wythnos
Gosodiadau systemau gwres a dŵr, a gosodiadau glanweithio	4 awr	24 awr	7 niwrnod	1 wythnos
Gosodiadau Trydanol	4 awr	24 awr	5 niwrnod	4 wythnos
Larymau tân a mwg	4 awr	24 awr	5 niwrnod	4 wythnos
Diffoddyddion tân	Eu hamnewid o fewn 24 awr			
Offer hanfodol (e.e. methiant llwyr cloeau, cwcer, oergell, gwely)	Amherthnasol	48 awr	Amherthnasol	1 wythnos
Cyfarpar arall	Eu hamnewid o fewn 7 niwrnod			
Ffyrdd, llwybrau, ayyb	6 awr	1 niwrnod	5 niwrnod	4 wythnos
Gweithiau allanol	4 awr	6 awr	7 niwrnod	4 wythnos
Lifftiau teithwyr	2 awr	24 awr	Amherthnasol	28 niwrnod

## Gwaith atgyweirio mewn argyfwng

Gwaith atgyweirio sy'n gofyn am atgyweiriad dros dro ar unwaith er mwyn atal risgiau difrifol i iechyd a diogelwch a difrod mawr, o ganlyniad, i'r adeiladau.

## Gwaith atgyweirio brys

Gwaith atgyweirio i ddileu risgiau i iechyd a diogelwch a diogelu/atal rhag difrod ar raddfa fach, o ganlyniad, i'r adeiladau.

## Gwaith atgyweirio cyffredinol

Atgyweiriadau nad ydynt yn argyfwng nac yn gofyn am waith brys.

# Taliadau Niwed

Mae'r tabl hwn yn amlinellu'r gost sy'n gysylltiedig â difrod i osodiadau a dodrefn yn y neuaddau preswyl.



Difrod	Cost	Difrod	Cost
Ail Beintio mur	£100.00	Gwaredu eitemau mawr (ee Teledu/Cyfrifiadur)	£25.00 ●
Ail-Lenwi Diffoddwr Tân	£35.00 ●	Gwely	£120.00 ●
Arolygu synhwyrdd mwg o ganlyniad iddo gael ei ymyrryd/ gorchuddio	£145 ●	Gwydro Ffenestr	£175.00 ●
Atgyweirio Ffrâm Drws	£75.00 ●	Hysbysfwrdd Drws	£15.00
Basn Ymolchi	£223.00	Hysbysfwrdd Stafell	£28.00 ●
Bin cegin newydd	£80.00 ●	Llen Cawod	£12.00
Blanced Dân	£10.00 ●	Llenni newydd	£100.00 ●
Bleind Ffenestr	£35.00 ●	Lamp "anglepoise"	£75.00 ●
Bwrdd Bwyta	£165.00	Lamp desg	£10.00 ●
Bwrdd smwddio	£15.00	Matres	£78.00 ●
Cabinet wrth ochr y gwely	£80.00	Microdon	£50.00 ●
Cadair Cyfrifiadur	£60.00 ●	Newid synhwyrdd mwg	£99.00 ●
Cadair desg	£60.00 ●	Oergell neu Rhewgell newydd	£125.00 ●
Cadair ystafell fwyta	£15.00 ●	Popty yn cynnwys dadgysylltu a chysylltu	£185.00 ●
Carped a lloriau newydd	£150.00 ●	Sêdd Toiled	£15.00 ●
Clo Drws newydd	£100.00 ●	Silffoedd llyfrau	£65.00 ●
Cwpwrdd Dillad	£192.00	Soced Data	£30.00
Desg	£100.00	Soffa	£200.00 ●
Diffoddwr Tân newydd	£75.00	Sugnrwr llwch	£105.00 ●
Difrod man i furiau/henfwd (fesul 5cm diamedr)	£10.00 ●	Tâl am alw allan technegydd ar ôl defnydd esgeulus o offer	£80.00 ●
Drws Cawod	£200.00	Tegell	£10.00
Drws cwpwrdd Dillad	£30.00 ●	Toiled	£151.00 ●
Drych	£12.00 ●	Top bwrdd bwyta	£75.00
Glanhau ychwanegol	£25.00 ●	Tostiwr	£20.00
Glanhau ystafell wely ar ddiwedd y tenantiaeth os nad ydyw wedi ei gadael i fyny i safon	£30.00	Twll mewn mur neu nenfwd (mesul medr sq)	£35.00 ●
Glanhau ystafell ymolchi ar ddiwedd y tenantiaeth os nad ydyw wedi ei gadael i fyny i safon	£30.00		
Glanhau ystafell wely a ystafell ymolchi yn ddwfn o ganlyniad ysmgyu yn yr ystafell	£60.00 ●		

● = Isafswm

Gall llafur hefyd ei godi mewn rhai achosion o leiaf £15.00

**Nodwch** – nid yw'r rhestr hon yn gyflawn a gall costau amrywio yn ôl amgylchiadau.

# Y Cod Llety Myfyrwyr

**Mae'r Côt Llety Myfyrwyr wedi ei ddylunio i warchod eich hawliau i lety saff ac o ansawdd da mewn prifysgol a choleg addysg bellach, ble bynnag yr ydych yn astudio, ac i sicrhau y cewch y gorau o'ch amser yn byw mewn llety prifysgol neu goleg.**

Mae'n amlinellu'r hyn y gallwch ei ddisgwyl o'ch llety a reolir gan brifysgol, yn ogystal â'ch cyfrifoldebau chi fel tenantiaid.

Nid yw pob llety prifysgol a choleg wedi eu gwarchod gan y Côt – er mwyn darganfod pa adeiladau sydd wedi eu gwarchod, ewch i [www.TheSAC.org.uk](http://www.TheSAC.org.uk)

## Mae'r Côt yn gwarchod eich hawliau i:

- ▶ **Amgylchedd iach a saff**
- ▶ **Atgyweiriadau a chynhaliaeth brydlon**
- ▶ **Amgylchedd byw glan a dymunol**
- ▶ **Perthynas gytundebol, ffurfiol gyda'ch landlord**
- ▶ **Mynediad at wasanaethau iechyd a lles**
- ▶ **Amgylchedd byw yn rhydd rhag ymddygiad gwrthgymdeithasol**

Mae'r Côt Llety Myfyrwyr yn gwarchod eich hawliau i lety saff ac o ansawdd da mewn prifysgol a choleg addysg bellach. Er mwyn darganfod mwy ewch i [www.TheSAC.org.uk](http://www.TheSAC.org.uk)

## Amgylchedd iach a saff

Mae'r Côt yn sicrhau fod eich llety wedi cytuno i'r holl safonau iechyd a diogelwch angenrheidiol.



## Rheolau Tân a Gwasanaethau

Dylai aelodau staff yn eich llety fod yn barod i ddelio gyda argyfyngau, megis tanau a diffygion trydanol, gan arddangos gwybodaeth iechyd a diogelwch yn glir, drwy brofi larymau tân a sicrhau bod allanfeydd tân yn glir. Dylai cynnwys gwres, pŵer, golau a dŵr yn safonol yn eich llety, a dylai dŵr yfed fod wedi ei arwyddo'n glir.

## Gosodiadau, dodrefn a chyfleusterau

Dylai eich ystafell gynnwys gwely, matres, man i astudio, cadair, llenni/bleindiau, rhywle i gadw dillad a bin ysbwriel. Dylai'r cyfleusterau cegin, ystafell wely ac ystafell ymolchi fod yn gweithio'n iawn, a dylai bod yna ddigon o gawodydd a chyfleusterau cegin ar gyfer y nifer o fyfyrwyr sy'n eu defnyddio. Mae'n rhaid i'ch prifysgol neu goleg hefyd ddarparu rhywle i chi gasglu eich post.

## Diogelwch

Rydych eisiau teimlo'n saff yn eich cartref newydd, felly dyma pam y mae'n rhaid gallu cau neu gloi pob prif fynedfa, ystafell unigol a ffenestri sy'n hawdd i'w cyrraedd. Mae rhywun yn siwr o gollu eu hallwedd rhyw bryd, felly dylar cynnwys gwybodaeth am y weithdrefn ar gyfer colli allweddi/cardiau mynediad yn eich pecyn croeso.

## Eich rôl chi mewn aros yn saff

Yn ogystal â sicrhau bod eich llety wedi eu llofnodi i'r holl safonau iechyd a diogelwch angenrheidiol, mae'r Côt hefyd yn amlinellu pethau y dylech chi eu gwneud er mwyn helpu i aros yn saff. Mae hyn yn cynnwys sicrhau nad ydych yn gadael ffenestri lawr grisiau yn agored ar gyfer ymwrthwyr ac eich bod yn gwybod ble mae eich allanfa dân agosaf.

## Amgylchedd byw yn rhydd rhag ymddygiad gwrthgymdeithasol

Does neb yn hoff o ymddygiad gwrthgymdeithasol, a dylai bod gan eich llety weithdrefnau mewn grym i sicrhau y caiff pawb eu trin gyda pharch.

## Atgyweiriadau a chynhaliaeth brydlon

Mae eich prifysgol neu goleg yn gyfrifol am ddiogelu bod eich llety, gan gynnwys y tu allan, mewn cyflwr da a sicrhau eich bod yn gwybod sut i adrodd problem.

Dyler cwblhau gwaith atgyweirio a chynhaliaeth mor brydlon ac effeithiol a phosib. Dyler cwblhau gwaith brys oddi fewn i 24 awr, a dylech dderbyn saith diwrnod o rybudd ar gyfer gwaith a drefnir o flaen llaw. Nid oes unrhyw un angen yr ymyriad ychwanegol o gontractwyr yn ystod adegau adolygu, felly ble'n bosib, dylai eich prifysgol neu goleg drefnu i gwblhau unrhyw waith cynhaliaeth tu allan i gyfnodau arholiadau.

Os digwydd i chi neu unrhyw un o'ch gwestai achosi difrod yn eich llety, dylech adrodd y broblem a chael gwybod y gost lawn am y gwaith atgyweirio mor fuan â phosib.

## Mynediad at wasanaethau iechyd a lles

Mae byw i ffwrdd o adref yn gallu bod yn anodd, felly mae'n gysur gwybod y gall eich llety ddarparu gwybodaeth am gefnogaeth lles, cyngor ariannol a gwasanaethau cynghori sydd ar gael. Dylech hefyd gael mynediad at gefnogaeth mewn argyfwng tu allan i oriau'r swyddfa, a chael eich annog i gofrestru gyda gwasanaethau iechyd a meddyg teulu lleol.

## Amgylchedd byw glan a dymunol

Dylai eich llety gynnig gwres, golau, dŵr poeth a gwyntylliad addas – mae hynny'n ganiataol. Yn ychwanegol, dylech gael eich hysbysur:

- ▶ **Pryd mae casgliadau ysbwriel rheolaidd.**
- ▶ **Sut y gallwch ail-gylchu gwastraff y cartref (os yw eich awdurdod lleol yn cynnig hyn).**
- ▶ **Sut y gallwch arbed ynni yn eich adeilad.**
- ▶ **Ble gallwch barcio eich car, beic, neu feic modur.**

## Perthynas gytundebol, ffurfiol gyda'ch landlord

Fel tenant, dylai bod gennych gytundeb ffurfiol gyda'ch prifysgol neu goleg, fel eich landlord. Dylai hwn amlinellu cyfrifoldebau eich landlord tuag atoch chi, yn ogystal â'ch cyfrifoldeb chi fel tenant.

## Eich hawl i wybodaeth

Fel tenant, dylech fedru cael mynediad at wybodaeth ynghylch eich llety, gan gynnwys:

- ▶ Gwybodaeth ymarferol megis amserlen glanhau, gwasanaethau golchi dillad, cyfleusterau parcio a gwasanaethau eraill a gynigir gan eich llety; sut i adrodd problem a beth i wneud os ydych yn colli'ch allwedd.
- ▶ Gwybodaeth ariannol megis amserlen taliadau, costau y gallwch ddod ar eu traws, gostyngiadau sydd ar gael a blaendal ar gyfer difrod.
- ▶ Gwybodaeth dechnegol, er enghraifft, ydi yswiriant eich prifysgol neu goleg yn cynnwys gwarchod eich eiddo chi, amodau eich cytundeb, a hawliau mynediad i'ch ystafell astudio neu ystafell wely.

## Ar gychwyn a diwedd eich tenantiaeth

Pan gyrhaeddwch yn eich llety newydd, dylech dderbyn sesiwn neu gyfarfod rhagarweiniol a manylion cyswllt ar gyfer pobl sydd yn gallu helpu os oes gennych unrhyw broblemau. Wrth adael, dylai'r Brifysgol neu'r coleg ddychwelyd unrhyw flaendal oddi fewn i 28 diwrnod wedi i'r denantiaeth ddod i ben.

## Sut i ddelio gydag unrhyw faterion sy'n achosi pryder i chi ynglŷn â'ch llety

Ym mhob achos, dyler codi unrhyw faterion sy'n peri gofid i chi gyda'r swyddfa llety yn eich prifysgol neu goleg. Gellir dod o hyd i fanylion cyswllt swyddfeydd llety ar wefan y Côt Llety Myfyrwyr [www.TheSAC.org.uk](http://www.TheSAC.org.uk)

Os nad yw'n bosib datrys eich problem yn fewnol gydag aelodau staff llety, dylech ddilyn gweithdrefn y brifysgol neu goleg unigol ar gyfer gwneud cwyn ffurfiol.

Yn olaf, os ydych wedi dilyn y ddau drywydd yma'n barod a ddim yn fonlon gyda'r canlyniad, gallwch gysylltu gyda'r OIA, sef y corff annibynnol a grewyd ar gyfer cwynion myfyrwyr. Am ragor o wybodaeth, ewch i [www.oiahe.org.uk](http://www.oiahe.org.uk)

Gall myfyrwyr sy'n astudio mewn coleg addysg bellach gysylltu gyda gweinyddwr cenedlaethol y Côt er mwyn i'r cwyn ddod ger bron y Bwrdd Rheolaeth.



PRIFYSGOL  
BANGOR  
UNIVERSITY

# Diolch am ddarllen, a mwynhewch eich amser yn Neuaddau Preswyl Bangor.

[www.bangor.ac.uk/llety](http://www.bangor.ac.uk/llety)

Bywyd Preswyl

